

**RAPORT
Z REALIZACJI
PROGRAMU
„BARDZO MŁODA
KULTURA”
2018**

**BR
K**

2018

**TRWAŁOŚĆ
W KULTURZE**

A

SŁOWO WSTĘPNE	5
----------------------	----------

B

O PROGRAMIE	6
B.1.0 Zasady działania	9
B.2.0 Schemat działań lokalnych Operatorów Programu	12
B.3.0 Operatorzy Programu	14

C

BARDZO MŁODA KULTURA 2018	48
C.1.0 Program w liczbach	50
C.2.0 Informacje ewaluacyjne z lat 2017-2018	51

D

FORMY TRWAŁOŚCI W KULTURZE	56
D.1.0 Wokół kategorii trwałości	57
D.2.0 Diagnozując trwałość	61

E

CO ZOSTAJE?	74
E.1.0 Trzy lata „Bardzo Młodej Kultury”	75

F

F.1.0 Kontakt	89
F.2.0 Spis ilustracji	90



SŁOWO WSTĘPNE

Szanowni Państwo!

Za nami trzy lata realizacji pierwszej edycji Programu Narodowego Centrum Kultury „Bardzo Młoda Kultura”. Raport w formule *ex post* pt. *Trwałość w kulturze* stanowi podsumowanie zrealizowanych sekwencji działań i prezentuje najważniejsze dane z triangulacji rezultatów osiągniętych w trzyletnim okresie. Autorzy podjęli się zadania zgromadzenia informacji i podsumowania osiągniętych efektów w ramach obecnej edycji Programu wraz z określeniem potencjału dalszych działań w obszarze edukacji kulturowej w Polsce.

Ilościowe mierniki odgrywają drugorzędną rolę z perspektywy merytorycznych celów Programu „Bardzo Młoda Kultura”, ale przedstawiają wyrazisty obraz przedsięwzięcia oraz dają klarowne wyobrażenie o skali inicjatywy. W ciągu trzech lat w wydarzeniach sieciujących zorganizowanych w ramach Programu wzięło udział 14 150 uczestników, a w warsztatach – 7 715 animatorów i przedstawiciele instytucji kultury. Działania te służyły wzmocnieniu kooperacji między szkołami a instytucjami kultury, co miało bezpośrednie przełożenie na osiągnięty sukces. Dzięki wsparciu finansowemu NCK, jakie otrzymali Operatorzy, zrealizowano w ramach regrantingu 523 różnorodne projekty, co wpłynęło na wzmocnienie kapitału kulturowego w wymiarze regionalnym i lokalnym. Ogółem ich bezpośrednimi uczestnikami było 63 975 osób. Rok 2018 był ostatnim rokiem realizacji Programu, a zatem Autorzy raportu skupili się na ewaluacyjnym kryterium trwałości podjętych działań w zakresie animacji i edukacji kulturowej. Generalizując wnioski i konstruując rekomendacje, Au-

torzy podjęli trud odpowiedzi na pytania o atrybuty sukcesu przedsięwzięć animacyjnych i edukacyjnych, identyfikację barier oraz trwałość rezultatów. Dane zgromadzono za pomocą ankiet CAWI oraz wywiadów typu FGI.

Kluczowe dla optymalnego wykorzystania środków okazały się kwestie niematerialne: zdobycie nowych umiejętności przez uczestników Programu, integracja osób działających w obszarze kultury, przemodelowanie działań instytucji, powstawanie nowych stowarzyszeń czy grup nieformalnych, a także zainteresowanie władz samorządowych włączaniem zagadnień związanych z edukacją kulturową do lokalnych strategii rozwoju. Zgodnie z ewaluacją kryterium trwałości wieloletnia formuła realizacji Programu „Bardzo Młoda Kultura” okazała się jego dużym atutem – umożliwiła Operatorom wojewódzkim bieżące doskonalenie działań, testowanie nowych rozwiązań i korygowanie tych procesów, które nie były funkcjonalne. Powstała w ten sposób swoista platforma wymiany wiedzy – cyrkulacji pomysłów i doświadczeń między pracownikami instytucji kultury z całej Polski, w której Narodowe Centrum Kultury pełniło rolę koordynatora.

Zapraszam do lektury raportu *Trwałość w kulturze* i do odczytania go nie tylko jako ewaluacyjnego podsumowania realizacji Programu „Bardzo Młoda Kultura”, ale również jako inspiracji do przyszłych, równie twórczych i efektywnych działań.

Dyrektor
Narodowego Centrum Kultury
dr hab. Rafał Wiśniewski, prof. UKSW

B

O PROGRAMIE

**BARDZO MŁODA KULTURA
(BMK) to ogólnopolski
Program wspierający
edukację kulturową
w naszym kraju –
podnoszący jej jakość
oraz zwiększający jej
dostępność i znaczenie
w społecznościach
lokalnych.**



W Centrum Spotkania Kultur w Lublinie miały miejsce warsztaty szkoleniowe w ramach Inkubatora projektu „Młodzi LUBią Kulturę”. Wzięli w nich udział przedstawiciele instytucji, organizacji pozarządowych, nauczyciele oraz animatorzy, którzy zajmują się szeroko pojętą kulturą i tworzą partnerstwa z sektorem edukacji lub kultury.

Warsztaty dla animatorów i edukatorów
czytaj więcej: [📄](#)

ZASADY DZIAŁANIA

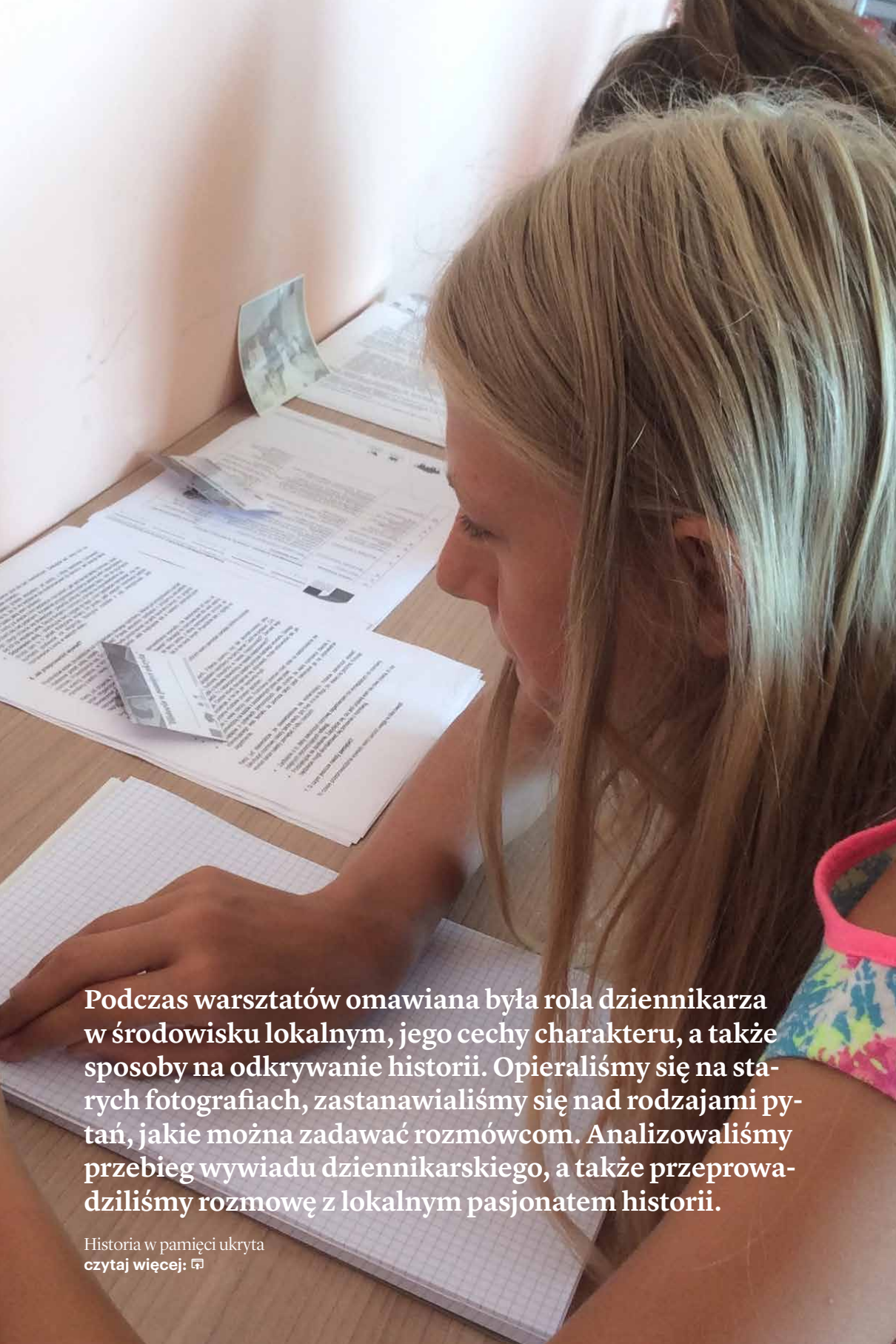
Program „Bardzo Młoda Kultura” opiera się na czterech podstawowych zasadach:

1. SYSTEMOWA ODDOLNOŚĆ

Wspieranie edukacji kulturowej powinno odbywać się we współpracy z edukatorami i animatorami, zaś formy tego wsparcia powinny się rodzić w trakcie codziennych praktyk edukacyjnych, a dopiero potem być uogólniane na poziomie regionalnym i ogólnopolskim. Działając w ten sposób, jesteśmy w stanie lepiej dopasować wsparcie działań edukacyjnych do potrzeb obecnych w poszczególnych województwach, a poprzez to zdobywać wiedzę o specyficznych potrzebach związanych z edukacją kulturową w różnych częściach Polski. Na tej podstawie można z kolei budować bardziej efektywne systemowe rozwiązania instytucjonalne wspierające edukację kulturową w naszym kraju.

2. SAMOPOWIELANIE EFEKTÓW

Upowszechnianie edukacji kulturowej, form jej uprawiania i wiedzy potrzebnej do tego, by się nią zajmować, odbywa się za pośrednictwem osób, które wzięły udział w Programie. Zależy nam też na tym, by sieci współpracy zbudowane w ramach Programu okazywały się trwałe i działały też po jego zakończeniu. Dlatego Program nie jest nastawiony na jednorazowe działania, ale raczej na budowanie trwałych form współdziałania, ma sprzyjać poznawaniu się, wymianie doświadczeń i współpracy.



Podczas warsztatów omawiana była rola dziennikarza w środowisku lokalnym, jego cechy charakteru, a także sposoby na odkrywanie historii. Opieraliśmy się na starych fotografiach, zastanawialiśmy się nad rodzajami pytań, jakie można zadawać rozmówcom. Analizowaliśmy przebieg wywiadu dziennikarskiego, a także przeprowadziliśmy rozmowę z lokalnym pasjonatem historii.

3. GŁOKALNOŚĆ

Operatorzy Programu działają przede wszystkim w swoich województwach, ale jednym z ich zobowiązań jest współpraca polegająca na wymienianiu się informacjami, wspólnym rozwiązywaniu problemów, przed którymi stają, dzieleniu się innowacyjnymi modelami działań edukacyjnych. Taki mechanizm współpracy to efektywny sposób na tworzenie bardziej uniwersalnych narzędzi, rozwiązań, dzięki którym można tworzyć systemowe podstawy edukacji kulturowej w Polsce.

4. MIĘDZYSEKTOROWOŚĆ

Jednym z najważniejszych celów Programu jest wzmocnienie istniejących mostów pomiędzy kulturą i oświatą oraz budowanie nowych połączeń pomiędzy tymi sferami, w taki sposób, by wykorzystując potencjał każdej z nich, szukać wspólnie metod zwiększania kompetencji, które pozwalają jednostkom w pełni uczestniczyć w kulturze, a poprzez to w życiu społecznym.



Uczestniczki i uczestnicy podsumowali dotychczasowe działania w ramach Programu. Była to również okazja do wymiany doświadczeń – tych dobrych i tych trudnych.

Konwent Operatorów BMK w Gdańsku
czytaj więcej: [📄](#)

B.2.0

SCHEMAT DZIAŁANIA LOKALNYCH OPERATORÓW PROGRAMU

„Bardzo Młoda Kultura” to Program Narodowego Centrum Kultury, które współdziała z 16, wybranymi w drodze konkursu, Operatorami regionalnymi obecnymi w każdym z województw. Każdy z Operatorów corocznie realizuje sześć ściśle zazębiających się ze sobą zadań.

Etap 1. Punktem wyjścia działań każdego Operatora Programu jest prowadzenie diagnozy stanu edukacji kulturowej w jego województwie. Diagnoza powinna identyfikować podmioty, które zajmują się tego rodzaju działalnością, istniejące formy współpracy w tej dziedzinie, a także wskazywać na deficyty edukacji kulturowej w regionie.

Etap 2. Ważnym zadaniem lokalnych operatorów Programu jest prowadzenie działań informacyjnych. Ich celem nie jest tylko propagowanie Programu czy samej idei edukacji kulturowej, ale też integrowanie środowiska edukatorów, budowanie sieci współpracy pomiędzy nimi i wskazywanie możliwych kierunków ich rozwijania.

Etap 3. Diagnoza sytuacji edukacji kulturowej w regionie stanowi podstawę określenia tematyki szkoleń i warsztatów prowadzonych dla edukatorów. Ich celem, oprócz wzmocnienia kompetencji i wiedzy, jest budowanie sieci współpracy pomiędzy uczestnikami tych zajęć.

Etap 4. Konkursy regrantowe ogłaszane przez lokalnych operatorów Programu są skierowane do osób biorących udział

w szkoleniach oraz dopuszczają start w nich wyłącznie zespołów złożonych z osób reprezentujących sferę kultury i sferę edukacji szkolnej. Ważnym aspektem tych konkursów jest również zapewnienie startującym w nich osobom możliwości konsultowania i doskonalenia swoich pomysłów z doświadczonymi edukatorami i animatorami.

Etap 5. Realizacja projektów, które zwyciężyły w konkursie regrantowym, odbywa się pod kuratelą lokalnego operatora Programu. Nie chodzi tu tylko o konieczność prowadzenia przez tego ostatniego działań ewaluacyjnych, ale też o udzielanie przezeń pomocy w rozwiązywaniu problemów, na jakie napotykają beneficjenci. Ważnym elementem jest też dokumentowanie przebiegu realizowanych projektów oraz dbanie o to, by miały one publiczny charakter i dostępne były dla każdego.

Etap 6. Istotny aspekt działalności lokalnych operatorów Programu stanowi prowadzenie działań ewaluacyjnych i autoewaluacyjnych. Ich wyniki są jednym z najważniejszych czynników programujących realizację BMK w kolejnych latach jego funkcjonowania.



1. Działania diagnostyczne:
rozpoznanie lokalnych
potencjałów edukacyjnych

2. Prowadzenie działań
o charakterze informacyjnym,
propagujących edukację kulturową,
tworzenie sieci współpracy



3. Przygotowanie i prowadzenie
szkoleń i warsztatów dla osób
zajmujących się edukacją kulturową
w regionie

4. Przygotowanie i prowadzenie
konkursów regrantowych
na projekty z zakresu edukacji
kulturowej



5. Realizacja projektów wybranych
w konkursie regrantowym

6. Prowadzenie działań ewaluacyjnych
i autoewaluacyjnych, korygowanie założeń
lokalnych form realizacji Programu



B.3.0

OPERATORZY PROGRAMU



Prezentujemy 16 lokalnych Operatorów Programu BMK. Każda z tych instytucji dopasowuje Program do potrzeb i specyfiki regionu, realizuje go więc nieco odmiennie. Wyrazem tego jest też własna lokalna nazwa oraz identyfikacja wizualna.

B.3.1

DOLNOŚLĄSKIE
Ośrodek Kultury
i Sztuki
we Wrocławiu

B.3.2

**KUJAWSKO-
-POMORSKIE**
Teatr Polski
im. Hieronima
Konieczki
w Bydgoszczy

B.3.3

LUBELSKIE
Centrum
Spotkania Kultur
w Lublinie

B.3.4

LUBUSKIE
Regionalne
Centrum Animacji
Kultury
w Zielonej Górze

B.3.5

ŁÓDZKIE
Muzeum Sztuki
w Łodzi

B.3.6

MAŁOPOLSKIE
Małopolski
Instytut Kultury
w Krakowie

B.3.7

MAZOWIECKIE
Mazowiecki
Instytut Kultury
w Warszawie

B.3.8

OPOLSKIE
Muzeum Śląska
Opolskiego
w Opolu

B.3.9

PODKARPACKIE
Centrum Kulturalne
w Przemyślu

B.3.10

PODLASKIE
Wojewódzki Ośrodek
Animacji Kultury
w Białymstoku

B.3.11

POMORSKIE
Instytut
Kultury Miejskiej
w Gdańsku

B.3.12

ŚLĄSKIE
Regionalny
Instytut Kultury
w Katowicach

B.3.13

ŚWIĘTOKRZYSKIE
Wojewódzki
Dom Kultury
im. Józefa
Piłsudskiego
w Kielcach

B.3.14

**WARMIŃSKO-
-MAZURSKE**
Centrum Edukacji
i Inicjatyw
Kulturalnych
w Olsztynie

B.3.15

WIELKOPOLSKIE
Centrum
Kultury ZAMEK
w Poznaniu

B.3.16

ZACHODNIOPOMORSKIE
Złocieniecki
Ośrodek Kultury
w Złocieniu



W Gryfowie Śląskim odbyły się pierwsze warsztaty dla uczestników „Bardzo Młodej Kultury na Dolnym Śląsku”. Rozmawiano na temat zasad realizacji i rozliczania projektów, omawiano również kwestie finansowe. W ramach kolejnego bloku warsztatowego każdy z uczestników wykonywał instalację z przedmiotów, które znajdowały się w jego otoczeniu. Pierwszy dzień warsztatów został zakończony prezentacjami projektów, które niebawem będą realizowane przez animatorów i edukatorów kultury.

Pierwsze warsztaty w Gryfowie Śląskim
[czytaj więcej: !\[\]\(919a2cb85b99741a73c0c31a427236a8_img.jpg\)](#)

NAZWA OPERATORA	Ośrodek Kultury i Sztuki we Wrocławiu
NAZWA PROJEKTU	Bardzo Młoda Kultura na Dolnym Śląsku
STRONA INTERNETOWA PROJEKTU	www.bardzomlodakultura.pl
ADRES INSTYTUCJI	Rynek Ratusz 24, 50-101 Wrocław
KOORDYNATOR/KA	Arkadiusz Sikora
ADRES E-MAIL	arkadiusz.sikora@okis.pl
TEL.	607 608 510



Od czterdziestu lat pracownicy OKIS-u prowadzą działania na wielu polach aktywności kulturowo-artystycznej, eksplorują świat kultury i poznają jego ludzi. Doświadczenie to procentuje w „Bardzo Młodej Kulturze na Dolnym Śląsku”. W prowadzonych przez nas warsztatach staramy się unikać rywalizacji. Premiu-

jemy współdziałanie w zespołach łączących sektor oświaty i kultury z pozarządowym, a także współpracę przekraczającą gminę czy powiat. Autorom zwycięskich projektów oferujemy silne wsparcie promocyjne, pomagamy też w nawiązywaniu relacji z władzami samorządowymi.



Przybliżyliśmy młodym historię starszych osób, które w swoim życiu wiele doświadczyły i mogły podzielić się swoją wiedzą, spostrzeżeniami, uwagami. Nastolatki były kimś w rodzaju detektywów przeszłości. Obie grupy stały się sobie bliższe, nauczyły się nawzajem słuchać, czerpać ze swojej mądrości.

Pamiętniki zapisane dźwiękiem
czytaj więcej: [🔊](#)

NAZWA OPERATORA	Teatr Polski im. Hieronima Konieczki w Bydgoszczy
NAZWA PROJEKTU	Struktury Kultury
STRONA INTERNETOWA PROJEKTU	www.struktury-kultury.pl
ADRES INSTYTUCJI	Al. Mickiewicza 2, 85-071 Bydgoszcz
KOORDYNATOR/KA	Karolina Sosińska
ADRES E-MAIL	karolina.sosinska@teatrpolski.pl
TEL.	52 339 78 13



Najważniejszym zadaniem projektu „Struktury Kultury” jest tworzenie platformy dla twórczej wymiany kulturalnej i edukacyjnej w skali całego województwa. Cel ten jest naturalną konsekwencją wizji Teatru jako instytucji publicznej, dostępnej i systemowo wspierającej osoby pracujące w instytucjach oraz orga-

nizacjach pozarządowych. W konkursie grantowym zachęcamy do realizacji działań nieszablonych i odważnych, przekraczania granic pokoleniowych, geograficznych, instytucjonalnych. Promujemy decentralizację i działania osadzone w lokalnym kontekście.



Mural „Kim ty jesteś? Tożsamość młodego człowieka” to efekt końcowy warsztatów organizowanych w XXX Liceum Ogólnokształcącym w Lublinie w ramach projektu „Młodzi LUBią Kulturę”. Zależało nam na stworzeniu wspólnego dzieła plastycznego ulokowanego w przestrzeni miejskiej, dbając jednocześnie o to, by korespondoowało ono z tożsamością liceum oraz odwoływało się do jego patrona.

Mural na podsumowanie warsztatów
czytaj więcej: [📄](#)

NAZWA OPERATORA	Centrum Spotkania Kultur w Lublinie
NAZWA PROJEKTU	Młodzi LUBią Kulturę
STRONA INTERNETOWA PROJEKTU	www.edukajakulturalna.lubelskie.pl
ADRES INSTYTUCJI	Plac Teatralny 1, 20-029 Lublin
KOORDYNATOR/KA	Wojciech Goleman i Agnieszka Drewniak
ADRES E-MAIL	edukacja.bmk@spotkaniakultur.pl
TEL.	81 82 00 449



Centrum Spotkania Kultur to jedna z najmłodszych, ale i największych instytucji kultury w lubelskim, organizator widowisk artystycznych, a także przedsięwzięć związanych z upowszechnieniem sztuki i edukacją kulturalną. Projekt „Młodzi LUBią Kulturę” prowadzony jest przez CSK we współpracy z 25 partnerami.

Działania skierowane są w głównej mierze w stronę odbiorców poza wielkimi centrami miejskimi. Ich celem jest podnoszenie poziomu edukacji kulturalnej w regionie poprzez tworzenie i wzmacnianie lokalnych partnerstw oraz praktyki na rzecz edukacji kulturalnej.



Wydarzenie rozpoczęła projekcja filmu *Magia klasy*, której dzieci przygotowały podczas warsztatów techniki animacji poklatkowej. Prezentacji towarzyszyła muzyka na żywo, również w wykonaniu dzieci. Usłyszeliśmy magiczne dźwięki wydawane przez naturalne, głównie etniczne instrumenty pochodzące z różnych stron świata.

Klasa, klatka, cyk, cyk, brzdęk!
czytaj więcej: [🔗](#)

NAZWA OPERATORA	Regionalne Centrum Animacji Kultury w Zielonej Górze
NAZWA PROJEKTU	Kultura Tędy
STRONA INTERNETOWA PROJEKTU	www.kulturatedy.pl
ADRES INSTYTUCJI	ul. Sienkiewicza 11, 65-431 Zielona Góra
KOORDYNATOR/KA	Kalina Patek
ADRES E-MAIL	k.patek@rcak.pl
TEL.	68 452 93 04



Kultura Tędy

W RCAK-u wspieramy aktywność i kreatywność osób zajmujących się działalnością kulturalną poprzez opracowywanie autorskich projektów, przygotowywanie sieci współpracy, inicjowanie szkoleń, ochronę dziedzictwa kulturowego, tworzenie wydawnictw oraz obserwację

procesów zachodzących w kulturze lubuskiego. Projekt „Kultura Tędy” stanowi kontynuację i wzmocnienie tych starań ze szczególnym uwzględnieniem rozwoju i upowszechniania edukacji kulturowej wśród dzieci, młodzieży i dorosłych.



W maju w Muzeum Sztuki w Łodzi został rozstrzygnięty konkurs grantowy „Koalicje Kultury 2018”. Jury konkursu po przeczytaniu nadesłanych formularzy aplikacyjnych i rozmowach z autorami projektów wybrało dziewięć projektów, które otrzymały dofinansowanie.

Konkurs na dofinansowanie rozstrzygnięty
czytaj więcej: [📄](#)

NAZWA OPERATORA	Muzeum Sztuki w Łodzi
NAZWA PROJEKTU	Koalicje Kultury
STRONA INTERNETOWA PROJEKTU	www.koalicjekultury.pl
ADRES INSTYTUCJI	ul. Ogrodowa 19, 91-065 Łódź
KOORDYNATOR/KA	Agnieszka Wojciechowska-Sej
ADRES E-MAIL	a.sej@msl.org.pl
TEL.	665 170 025



KOALICJEKULTURY

Założone w 1930 r. Muzeum Sztuki w Łodzi jest drugim najstarszym muzeum sztuki nowoczesnej na świecie, a jednocześnie ośrodkiem żywego reagowania na zjawiska zachodzące we współczesnej kulturze. „Koalicje Kultury” powstały, by podnosić jakość edukacji kulturowej w regionie. Promujemy dobre praktyki

i budujemy regionalną sieć współpracy osób związanych z instytucjami kultury, oświatą oraz organizacjami pozarządowymi. Koalicje mają stanowić impuls do tworzenia podstawy zintegrowanych programów edukacji kulturowej dla budowania kreatywnego i kulturowo świadomego społeczeństwa.



Pełni nowych sił przystąpiliśmy do działań malarskich. Wyszliśmy na zewnątrz budynku, gdzie były przygotowane farby i ogromne kartony, które już za chwilę miały zamienić się w dzieła sztuki w stylu Jacksona Pollocka. Dzieci malowały „wędkami”, na których zamiast żyłki umieszczony był sznurek.

Rozpoczęcie projektu „Czy można zjeść dzieło sztuki?”
czytaj więcej: [📄](#)

NAZWA OPERATORA	Małopolski Instytut Kultury w Krakowie
NAZWA PROJEKTU	Synapsy – program rozwoju edukacji kulturowej w Małopolsce
STRONA INTERNETOWA PROJEKTU	www.synapsy.malopolska.pl
ADRES INSTYTUCJI	ul. 28 lipca 1943 17c, 30-233 Kraków
KOORDYNATOR/KA	Katarzyna Dzigańska
ADRES E-MAIL	dziganska@mik.krakow.pl
TEL.	12 422 18 84



Jesteśmy instytucją kultury, która promuje i twórczo wykorzystuje zasoby kulturowe Małopolski, dając mieszkańcom regionu możliwość aktywnego uczestnictwa w kulturze i wzmacniając ich tożsamość regionalną. Synapsy to styk edukacji i kultury, przestrzeń przenikania się, wymiany

i ścierania poglądów oraz doświadczeń z obszaru działań z dziećmi i młodzieżą. Łączymy nasze siły, żeby budować dialog społeczny oraz mądre działania edukacyjne, wykorzystujące kulturę jako narzędzie ekspresji i refleksji nad światem.



Podczas zjazdu w Białobrzegach zespoły, które zwyciężyły w konkursie na współorganizację wydarzeń, wspólnie odkrywały i nazywały to, co dla nich istotne oraz swoje marzenia pomagające w zbudowaniu efektywnego partnerstwa. Uczyliśmy się też, jak skutecznie poznawać potrzeby odbiorców i projektować rozwiązania wspólnie z nimi, a także zapoznaliśmy się z doświadczeniami zeszłorocznych laureatów konkursu regrantingowego.

Zjazd warsztatowy dla Partnerstw
czytaj więcej: [📄](#)

NAZWA OPERATORA	Mazowiecki Instytut Kultury w Warszawie
NAZWA PROJEKTU	Kulturalni Edukatorzy – Mazowiecka Sieć Edukacji i Kultury
STRONA INTERNETOWA PROJEKTU	http://www.mazowieckieobserwatorium.pl/ kulturalni-edukatorzy/
ADRES INSTYTUCJI	ul. Elektoralna 12, 00-139 Warszawa
KOORDYNATOR/KA	Agata Roman, Natalia Roicka, Katarzyna Lindner
ADRES E-MAIL	a.roman@mik.waw.pl, n.roicka@mik.waw.pl, k.lindner@mik.waw.pl
TEL.	22 58 64 200



Dążymy do tego, aby MIK był nowoczesnym ośrodkiem edukacji kulturalnej i badań, integrującym działania animacyjne oraz wybitne zjawiska artystyczne. W „Kulturalnych Edukatorach” wspieramy kulturę tworzoną oddolnie, w niewielkich miejscowościach, przez osoby działające na rzecz społeczności lokalnej.

Staramy się budować kontekst i możliwości spotkania oświaty i kultury oraz wykorzystania jego efektów we wspólnej pracy, myśleniu o młodych odbiorcach kultury i tworzeniu nieformalnej sieci, która może się przełożyć na inne, świeże i relacyjne oblicze kultury w regionie.



Tegoroczne Forum odbyło się pod hasłem „Inspirujmy się” i stanowiło podsumowanie projektu „Edukacja kulturowa Opolszczyzny – EDUKO 2016-2018”. Zaproszeni zostali partnerzy strategiczni, realizatorzy projektów grantowych, uczestnicy szkoleń i spotkań sieciujących, a także inne osoby wspierające przedsięwzięcie.

III Forum Ludzi Kultury i Edukacji
czytaj więcej: [📄](#)

NAZWA OPERATORA	Muzeum Śląska Opolskiego w Opolu
NAZWA PROJEKTU	Edukacja kulturowa Opolszczyzny – EDUKO 2016-2018
STRONA INTERNETOWA PROJEKTU	www.edukoopolskie.pl
ADRES INSTYTUCJI	ul. św. Wojciecha 13, 45-023 Opole
KOORDYNATOR/KA	Joanna Ojdana
ADRES E-MAIL	eduko@muzeum.opole.pl
TEL.	77 453 66 77



Muzeum Śląska Opolskiego w Opolu od lat pobudza i wykorzystuje edukacyjny potencjał kultury, by wspierać kształtowanie społeczeństwa aktywnego i świadomego własnej tożsamości. Realizując projekt „Edukacja kulturowa Opolszczyzny – EDUKO 2016-2018”, przyczyniamy

się do rozwoju organizacyjnych i merytorycznych podstaw współpracy w obszarze kultury i edukacji. Tworzona w ten sposób platforma faktycznej współpracy międzysektorowej przekłada się na rozwój zintegrowanej oraz jakościowej oferty w zakresie edukacji kulturowej.



W tegorocznych warsztatach uczestniczyło kilkadziesiąt animatorów, edukatorów i nauczycieli. Na początku zapoznawali się oni z ideą programu BMK, harmonogramem wydarzeń oraz dobrymi praktykami z Podkarpacia i innych regionów Polski. Następnie uczestnicy mogli wybierać spośród różnych warsztatów fakultatywnych.

Warsztaty Podkarpackiej Edukacji Kulturowej
czytaj więcej: [📄](#)

NAZWA OPERATORA	Centrum Kulturalne w Przemysłu
NAZWA PROJEKTU	Podkarpacka Edukacja Kulturowa
STRONA INTERNETOWA PROJEKTU	www.pek-ck.pl
ADRES INSTYTUCJI	ul. Konarskiego 9, 37-700 Przemysł
KOORDYNATOR/KA	Katarzyna Medelczyk-Szkółka
ADRES E-MAIL	k.medelczyk@ck.przemysl.pl
TEL.	16 678 20 09



Centrum Kulturalne w Przemysłu jest instytucją, która inicjuje i realizuje wiele działań na rzecz wymiany doświadczeń, ujawniania i popularyzacji talentów. Głównym zadaniem Podkarpackiej Edukacji Kulturowej jest integracja i rozwój środowiska zajmującego się edukacją kulturalną w regionie. Sprzyjają temu

zwłaszcza warsztaty – do tej pory nie prowadzono podobnych szkoleń pozwalających podnieść kompetencje – oraz regranting, dzięki któremu w małych miejscowościach realizowane są wartościowe działania, inicjowane nierzadko przez osoby pierwszy raz realizujące autorski projekt.



Farba na dużych scenograficznych klockach już wyschła, więc można było pełną parą zabrać się za próby. Chyba nikt nie spodziewał się, że tkwią w nas tak olbrzymie pokłady artystycznej energii, ciekawe propozycje padały ze wszystkich stron. Cała inscenizacja powoli nabierała kształtu.

Próba generalna w ramach projektu „No co Ty?! Królu złoty”
czytaj więcej: [📄](#)

NAZWA OPERATORA	Wojewódzki Ośrodek Animacji Kultury w Białymstoku
NAZWA PROJEKTU	Podlaski Pomost Kultury
STRONA INTERNETOWA PROJEKTU	www.pomost.woak.bialystok.pl
ADRES INSTYTUCJI	ul. Kilińskiego 8, 15-950 Białystok
KOORDYNATOR/KA	Damian Dworakowski
ADRES E-MAIL	pomost@woak.bialystok.pl
TEL.	85 740 37 11



Celem projektu jest utworzenie sieci stałej współpracy pomiędzy instytucjami kultury i placówkami edukacyjno-oświatowymi województwa podlaskiego. To szansa na to, by edukacja kulturowa w naszym województwie stała się skuteczna i nowoczesna. Chcemy przeko-

nać młodych ludzi, że warto uczestniczyć i współtworzyć kulturę. Nie da się do tego zachęcić bez odpowiednio wyszkolonych kadr. Do realizacji dobrych pomysłów edukacyjnych potrzebne są narzędzia, warsztaty i materiały. Projekt „Podlaski Pomost Kultury” takie możliwości daje.



Dzieci ze szkoły podstawowej uczyły się emocji i ich wyrażania. Zrealizowano cykl warsztatów z nazywania i pisania o emocjach, rysowania ich czy rozpoznawania w książkach. Uczniowie i uczennice uczestniczyli również w spektaklu operowym. Na końcu wydano książkę z pracami dzieci.

Czuję, więc jestem
czytaj więcej: 

NAZWA OPERATORA	Instytut Kultury Miejskiej w Gdańsku
NAZWA PROJEKTU	Sieć kultury. Edukacja kulturalna w województwie pomorskim
STRONA INTERNETOWA PROJEKTU	www.sieckultury.pl
ADRES INSTYTUCJI	ul. Długi Targ 39/40, 80-830 Gdańsk
KOORDYNATOR/KA	Agata Andrasiak
ADRES E-MAIL	agata.andrasiak@ikm.gda.pl
TEL.	780 171 960



Instytut Kultury Miejskiej zajmuje się organizowaniem wydarzeń kulturalnych, wspieraniem kadr kultury i prowadzeniem badań kultury. Sieć kultury integruje i sieciuje osoby zaangażowane w edukację kulturową w regionie. Celem projektu jest także dokształcanie i wspieranie animatorów, edukatorów i nauczycieli oraz


budowanie szans na realizację wspólnych przedsięwzięć. Program realizowany jest w szerokim partnerstwie z centrum doskonalenia nauczycieli, organizacjami pozarządowymi, instytucjami kultury oraz innymi podmiotami działającymi na jej rzecz w regionie.



Inicjatywa „Mazaika” daje pretekst do podjęcia tematu sztuki w przestrzeni miasta. Zagadnienie to jest ważnym elementem kultury, jednakże w ramach kształcenia szkolnego wciąż nie jest zbyt popularne.

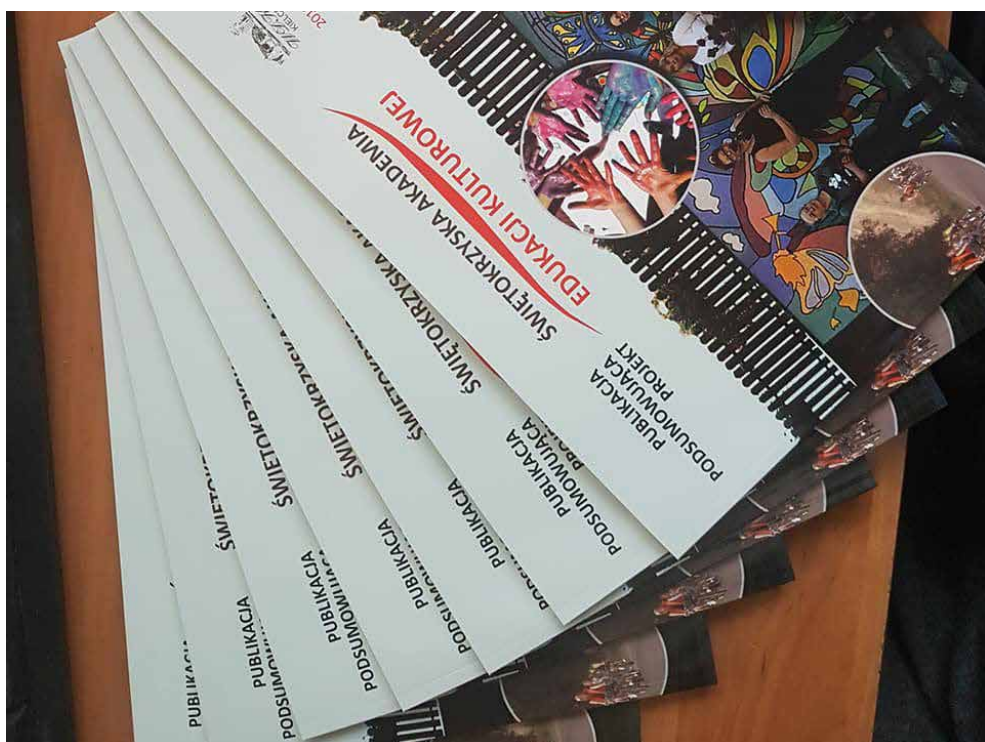
Mazaika – śladami tyskiego street artu
czytaj więcej: [📄](#)

NAZWA OPERATORA	Regionalny Instytut Kultury w Katowicach
NAZWA PROJEKTU	Operator Kultury
STRONA INTERNETOWA PROJEKTU	www.operatorkultury.pl
ADRES INSTYTUCJI	ul. Teatralna 4, 40-003 Katowice
KOORDYNATOR/KA	Maciej Zygmunt
ADRES E-MAIL	mzygmunt@rok.katowice.pl
TEL.	32 2017 770

operator
kultury.pl 

W Regionalnym Instytucie Kultury wiemy, że czas kształcenia dzieci i młodzieży to doskonały moment, by wspólnie realizować wartościowe projekty edukacji kulturowej. By robić to skutecznie, konieczne jest jednak uwzględnianie warunków pracy w szkole i poza jej murami, a także oparcie działań na partnerskiej współ-

pracy nauczycieli i animatorów kultury, o którą trudno bez wzajemnego szacunku i zrozumienia. W realizacji tych celów pomagają prowadzone przez nas od lat badania potencjałów i barier edukacyjnych w regionie, a także zawiązana współpraca z Regionalnymi Ośrodkami Doskonalenia Nauczycieli.



W pierwszej części spotkania swoje osiągnięcia zaprezentowało pięć zespołów, które realizowało przedsięwzięcia w ramach regrantingu. Tuż po zakończeniu konferencji wszyscy goście mogli odwiedzić stoiska przygotowane przez realizatorów projektów oraz wziąć udział w bezpłatnych warsztatach „Folklor w edukacji kulturowej”.

Świętokrzyska Giełda Projektów 2018
czytaj więcej: [📄](#)

B.3.13

ŚWIĘTOKRZYSKIE

NAZWA OPERATORA	Wojewódzki Dom Kultury im. Józefa Piłsudskiego w Kielcach
NAZWA PROJEKTU	Świętokrzyska Akademia Edukacji Kulturowej
STRONA INTERNETOWA PROJEKTU	www.saek.pl
ADRES INSTYTUCJI	ul. Ściegiennego 2, 25-033 Kielce
KOORDYNATOR/KA	Karolina Opałko
ADRES E-MAIL	k.opalko@wp.pl
TEL.	41 36 55 101



Wojewódzki Dom Kultury w Kielcach jest jednostką mocno osadzoną w kontekście regionalnym i lokalnym. Na co dzień działa we współpracy i w porozumieniu z instytucjami kultury i edukacji. Celem Świętokrzyskiej Akademii Edukacji Kulturowej jest wspieranie przedsięwzięć i tworzenie lokalnych koalicji pomiędzy

różnymi podmiotami, których aktywność ukierunkowana jest na wykorzystanie edukacyjnego i kulturowego potencjału regionu świętokrzyskiego w tworzeniu klimatu sprzyjającego rozwijaniu współpracy, zaufania, kreatywności i innowacyjności.

B.41



Podczas Festiwalu Edukacyjnego tematem dyskusji były metody edukacji kulturowej skoncentrowanej na wykorzystaniu dziedzictwa kulturowego małych miast i wsi. Podstawą rozmowy były prezentacje działań edukacyjnych z całego kraju. Zaproszone zostały, współpracujące ze Stowarzyszeniem „Tratwa”, „Szkoły Tradycji” z Podlasia, Kurpie, a także zespoły z Warmii i Mazur oraz Mazowsza.

Festiwal „Kresy i obrzeża. Edukacja kulturowa w małych środowiskach”
czytaj więcej: 

B.3.14

WARMIŃSKO-MAZURSKIE

NAZWA OPERATORA	Centrum Edukacji i Inicjatyw Kulturalnych w Olsztynie
NAZWA PROJEKTU	Wędrowną Akademia Kultury
STRONA INTERNETOWA PROJEKTU	www.wedrownaakademiakultury.ceik.eu
ADRES INSTYTUCJI	ul. Parkowa 1, 10-233 Olsztyn
KOORDYNATOR/KA	Ryszard Michalski
ADRES E-MAIL	bmik@ceik.eu
TEL.	89 513 17 44/35



Centrum Edukacji i Inicjatyw Kulturalnych w Olsztynie to instytucja animująca, inspirująca i wspierająca aktywności kulturalne w województwie o największym w Polsce zróżnicowaniu etniczno-kulturowym. Nasze działania odwołują się do jednego z najważniejszych i najmniej wykorzystywanych zasobów naszego regio-

nu – pamięci najstarszych mieszkańców. Główny cel w Programie „Bardzo Młoda Kultura” stanowi zainicjowanie interdyscyplinarnego systemu edukacji kulturowej poprzez wspólne tworzenie merytorycznych, organizacyjnych i finansowych platform współpracy osób, które zajmują się nią w regionie.

B.43



W 2018 roku wsparliśmy siedem przedsięwzięć z zakresu edukacji i animacji kulturowej. Spośród kilkudziesięciu zgłoszeń komisja konkursowa nagrodziła następujące projekty: „Animatyka”, „Cudzoziemcy w Wielkopolsce”, „Hip-hopem w Wielkopolskie”, „Karty Historii z Cmentarza Lapidarium w Orzeszkowie”, „Mała rzecz w wielkiej sprawie”, „Potańcówki wielkopolskie”, „Zrywa-My się na ogród”.

Regranting w Wielkopolsce
czytaj więcej: [📄](#)

NAZWA OPERATORA	Centrum Kultury ZAMEK w Poznaniu
NAZWA PROJEKTU	Centrum Praktyk Edukacyjnych
STRONA INTERNETOWA PROJEKTU	cpe.ckzamek.pl
ADRES INSTYTUCJI	ul. Św. Marcin 80/82, 61-809 Poznań
KOORDYNATOR/KA	Ewelina Banaszek, Jakub Walczyk
ADRES E-MAIL	cpe@cpe.poznan.pl
TEL.	607 609 320

CPE 
CENTRUM PRAKTYK
EDUKACYJNYCH

Centrum Praktyk Edukacyjnych to miejsce, gdzie spotykają się idee, ludzie, pomysły, a naszą misją jest wprowadzanie idei edukacji kulturowej w życie. Nasze działania obejmują pięć obszarów: sieciowanie – środowiska edukacji i kultury; współdziałanie w kulturze – konkurs na partnerskie projekty edukacyjno-kulturowe; diagnoza – prowadzenie diagnozy

działań i potrzeb, szkolenia z prowadzenia diagnozy; szkolenia – różnorodne warsztaty, m.in. z zakresu edukacji muzealnej, edukacji medialnej, pedagogiki teatru, edukacji antydyskryminacyjnej, sztuki współczesnej, pracy ze społecznościami lokalnymi; publikacje – wiele publikacji dostępnych bezpłatnie na naszej stronie.



Inspirację z kultury ludowej do prowadzonych przez siebie warsztatów zaczerpnął Piotr Piszczatowski. Grupa pracująca pod jego kierunkiem skupiła się na tradycyjnych śpiewach i zabawach ludowych, wykorzystując przy tym instrumenty wykonane z patyków, kamieni i podobnych temu bardzo prostych elementów.

Warsztaty w Szczecinie
czytaj więcej: [📄](#)

NAZWA OPERATORA	Złocieniecki Ośrodek Kultury w Złocieniu
NAZWA PROJEKTU	EKDUS – edukacja kulturowa dla umiejętności społecznych
STRONA INTERNETOWA PROJEKTU	www.ekdus.pl
ADRES INSTYTUCJI	ul. Połczyńska 6, 78-520 Złocieniec
KOORDYNATOR/KA	Józef Szkandera, Monika Kuczyńska
ADRES E-MAIL	projekty.zok@wp.pl
TEL.	94 367 14 55



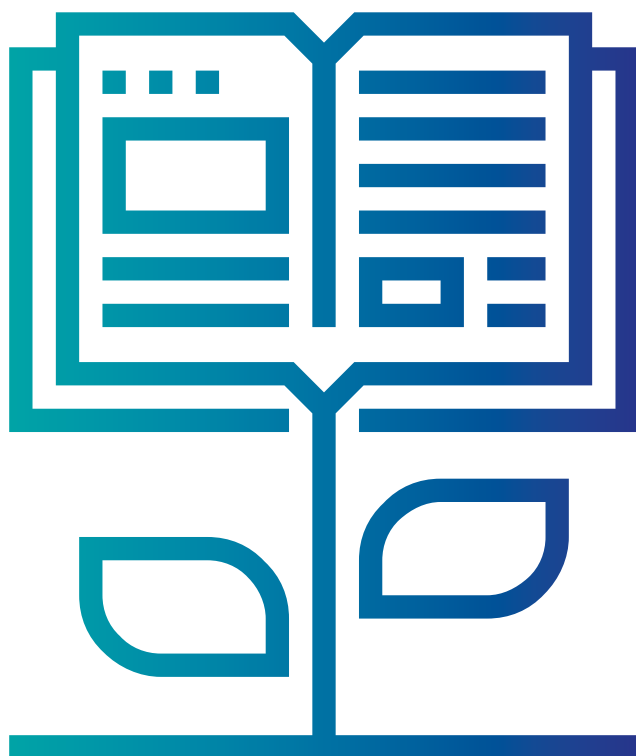
Złocieniecki Ośrodek Kultury realizuje projekt EK D U S z licznymi partnerami z Zachodniopomorskiego Forum Kultury. Ta forma działania odpowiada sposobowi, w jaki rozumiemy edukację kulturową – jako umiejętność i gotowość do twórczego i partnerskiego uczestnictwa w kulturze. Do udziału w tworzonej sie-

ci zapraszamy instytucje, organizacje pozarządowe, nauczycieli, animatorów kultury, freelancerów i inne osoby podejmujące wszelaką aktywność edukacyjną w obszarze kultury. Wzajemnie się uczymy, wspólnie poznajemy potencjał regionu i wspieramy realizację przedsięwzięć edukacyjnych.



**BARDZO
MŁODA KULTURA
2018**

Tegoroczny raport końcowy Programu „Bardzo Młoda Kultura” postanowiliśmy poświęcić podsumowaniu mijającego roku oraz pierwszej, trzyletniej edycji Programu, która właśnie dobiega końca. Dlatego też, z jednej strony, prezentujemy to, co udało się zrobić w ramach BMK w 2018 roku, z drugiej zaś zastanawiamy się nad tym, co pozostaje po trzech latach wspólnej pracy nad doskonaleniem i upowszechnianiem edukacji kulturowej w naszym kraju. Zależy nam jednocześnie na tym, by raport roczny nie pełnił tylko roli indeksu rejestrującego to, co wydarzyło się w ramach Programu. Stąd motywem przewodnim tegorocznego raportu rocznego jest trwałość rozumiana jako istotna kategoria obecna w działaniach edukacyjnych. Zastanawiamy się nad jej znaczeniem w obrębie tego rodzaju aktywności, a także prezentujemy to, jak rozumieją ją sami animatorzy i edukatorzy.



PROGRAM W LICZBACH

Liczba wojewódzkich Operatorów Programu BMK:	16
Liczba wydarzeń sieciujących:	586
Liczba uczestników wydarzeń sieciujących:	14 150
Liczba warsztatów:	748
Liczba uczestników warsztatów:	7715
Liczba składających wnioski w konkursie regrantowym:	4346
Liczba projektów zrealizowanych za pośrednictwem regrantingu:	523
Liczba bezpośrednich uczestników projektów z regrantingu:	63 975
Liczba wszystkich bezpośrednich uczestników BMK:	90 186
Liczba wszystkich pośrednich uczestników BMK:	371 331

Źródło: informacje przekazane przez Operatorów na podstawie dokumentacji prowadzonych przez nich działań. Dane dotyczą działań realizowanych w latach 2016-2018.

C.2.0

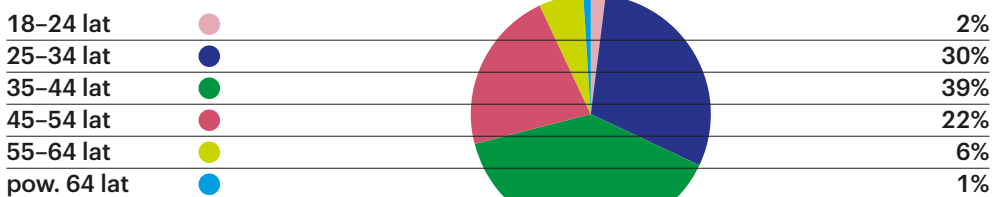
INFORMACJE EWALUACYJNE Z LAT 2017-2018

Opinie i doświadczenia uczestników BMK są dla nas bardzo ważne, dlatego od dwóch lat w całej Polsce korzystamy ze wspólnego narzędzia do ewaluacji warsztatów i regrantingu. Każdy z Operatorów co roku wysyła do uczestników organizowanych przez siebie działań prośbę o wypełnienie dwóch zestandaryzowanych i anonimowych ankiet realizowanych przez Internet, a uzyskane informacje służą do planowania kolejnych lat i edycji Programu, ale także dostarczają wiedzy o tym, co się sprawdza i funkcjonuje zgodnie z założeniami.

Badania prowadzone przez Operatorów w całej Polsce wśród uczestników BMK potwierdzają, że Program realizuje swoje cele. Z warsztatów korzystają zarówno nauczyciele, jak i animatorzy oraz edukatorzy w różnym wieku, pochodzący z różnych miejsc w Polsce. Niemal połowa z nich po raz pierwszy aplikuje w konkursie na działania z zakresu edukacji kulturowej. Przygotowanie wniosków poprzedzone jest udziałem w procesie warsztatowym, który sprzyja rozwojowi wstępnych pomysłów i technik realizacji działań w kulturze. Dotowane w ten sposób projekty realizowane są najczęściej poza największymi ośrodkami miejskimi – w miejscach z utrudnionym dostępem do kultury i wysokiej jakości działań edukacyjnych. W przedsięwzięciach tych udział biorą przede wszystkim dzieci i młodzież, ale wiele projektów realizowanych jest w taki sposób, by łączyć uczestników z różnych kategorii wiekowych. O bardzo dobrych efektach Programu przekonują także wysokie oceny prowadzonych w jego ramach warsztatów, a także wsparcie udzielane uczestnikom przez Operatorów na etapie tworzenia i realizacji ich własnych projektów edukacyjnych.

KIM SĄ UCZESTNICY?

WIEK



Legenda: Wiek uczestników warsztatów i autorów zwycięskich projektów regrantowych podany łącznie, z podziałem na poszczególne kategorie wiekowe.

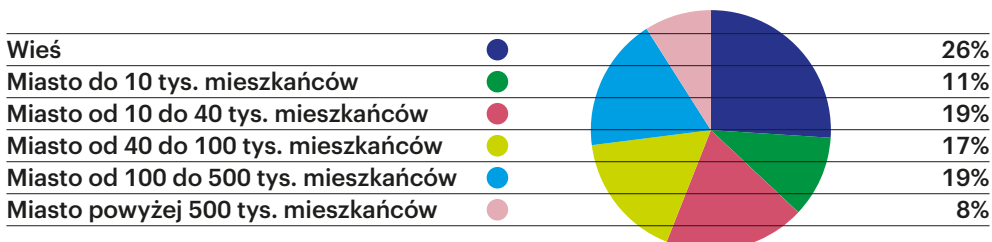
GŁÓWNE MIEJSCE PRACY UCZESTNIKÓW WARSZTATÓW



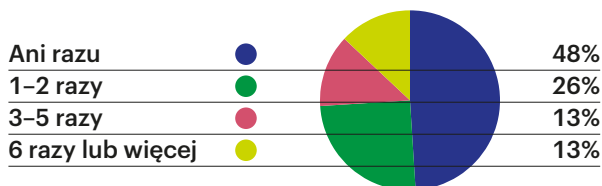
GŁÓWNE MIEJSCE PRACY AUTORÓW ZWYCIĘSKICH PROJEKTÓW REGRANTOWYCH



SKĄD POCHODZĄ UCZESTNICY WARSZTATÓW?



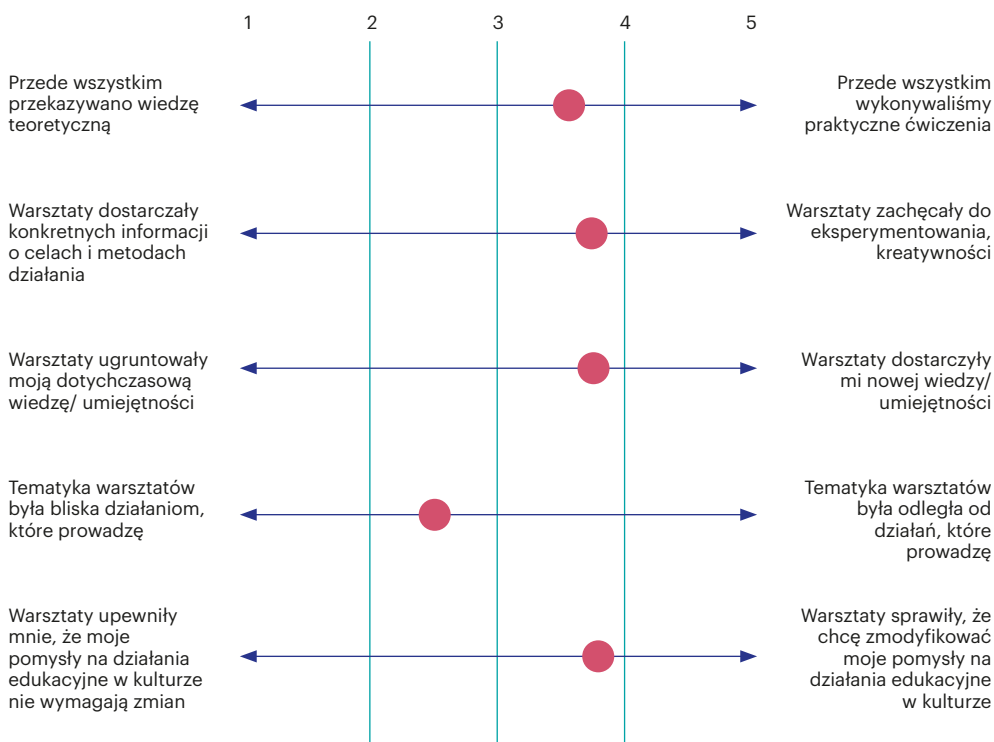
DOŚWIADCZENIE AUTORÓW ZWYCIĘSKICH PROJEKTÓW W APLIKOWANIU O ŚRODKI



Odsetek nauczycieli,
którzy wcześniej
nie aplikowali o środki:

65%

CHARAKTERYSTYKA WARSZTATÓW



Legenda: Wizualizacja rozkładu odpowiedzi respondentów na pytanie „Jak opisał(a)by P. wszystkie warsztaty w Programie BMK, w których P. uczestniczył/a, wykorzystując poniższe stwierdzenia?”. By na nie odpowiedzieć, respondenci ustawiali suwak w pięciu pozycjach – im bliżej którejś z odpowiedzi, tym bardziej się z nią identyfikowali.

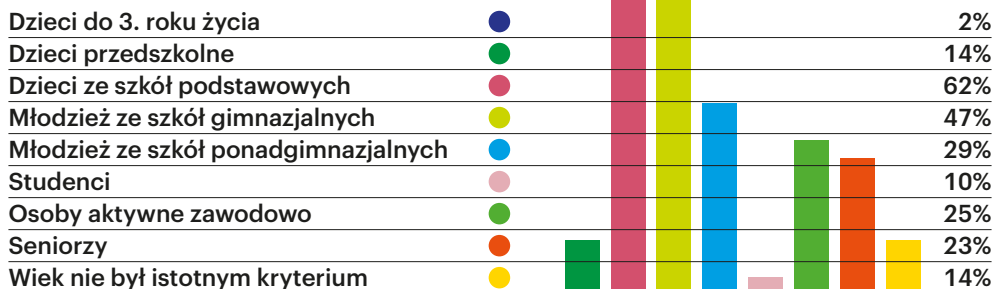
CHARAKTERYSTYKA PROJEKTÓW FINANSOWANYCH W RAMACH REGRANTINGU

MIEJSCA REALIZACJI DOTOWANYCH PROJEKTÓW



Legenda: Wyniki nie sumują się do 100%, ponieważ w niektórych przypadkach projekt realizowany był w różnych typach miejsc.

WIEK ADRESATÓW PROJEKTU



Legenda: Do jakich grup wiekowych trafił P. projekt? Wyniki nie sumują się do 100%, ponieważ niektóre projekty adresowane były do więcej niż jednej grupy wiekowej.

SZANSE NA KONTYNUACJĘ PROJEKTU



Legenda: Odsetek odpowiedzi na pytanie „Jak ocenia P. szanse na kontynuację swojego projektu?”

OGÓLNA OCENA DZIAŁAŃ

OCENA
WARSZTATÓW

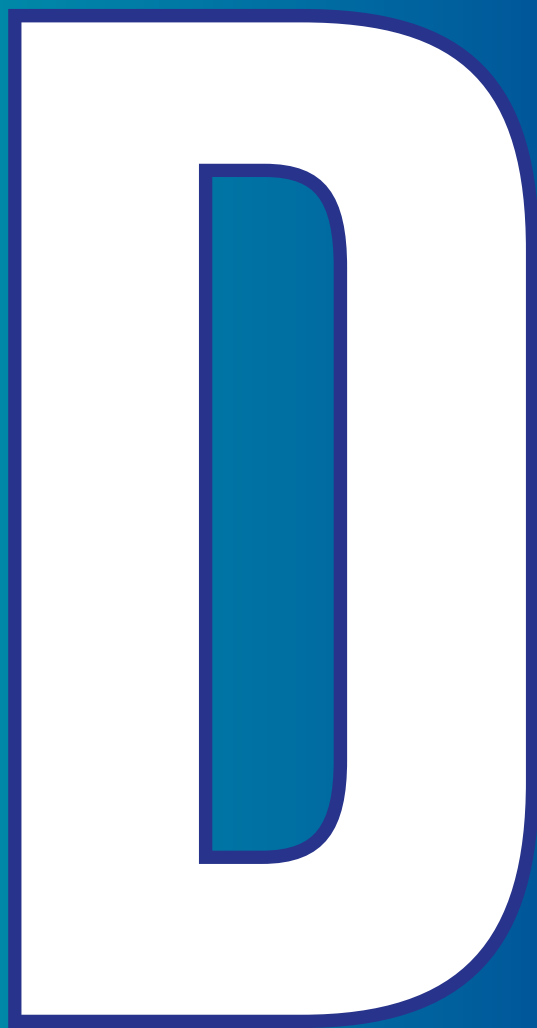
OCENA WSPARCIA PODCZAS
REALIZACJI PROJEKTÓW

4,6/5

4,5/5

Legenda: Pierwsza wartość to uśredniona ocena kilku wymiarów prowadzonych działań warsztatowych. Na drugą składają się odpowiedzi na dwa pytania: dotyczące wsparcia podczas pisania wniosków oraz realizacji zwycięskich przedsięwzięć.

Źródło: Ogólnopolskie Badania Ewaluacyjne BMK prowadzone w latach 2017-2018 wśród uczestników warsztatów (N=999) oraz laureatów konkursów dotacyjnych – autorów realizowanych projektów (N=497). W 2016 r. nie prowadzono badań ewaluacyjnych w oparciu o wystandaryzowane narzędzie.

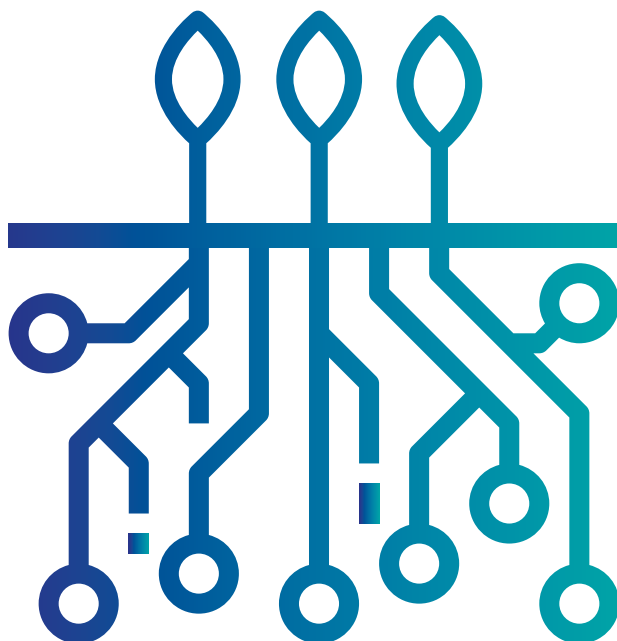


**FORMY TRWAŁOŚCI
W KULTURZE**

D.1.0

WOKÓŁ KATEGORII TRWAŁOŚCI

Pochylenie się nad kategorią trwałości niekoniecznie musi oznaczać, iż nie doceniamy tego, co jednorazowe, ulotne, efemeryczne. Jest ono raczej punktem wyjścia dyskusji nad strategiami działania w kontekście, który jest bardzo niestabilny, nieprzewidywalny i zmienny, skoncentrowany na tym, co nowe, a zaniedbujący pielęgnowanie i kontynuację tego, co już udało się zrobić. Tego rodzaju kontekst nie jest ramą działania tylko i wyłącznie w ramach naszego Programu, ale ma charakter bardziej uniwersalny – zmienność, jednorazowość, amnezja, krótka pamięć i prezentyzm, wymuszona niekonsekwencja, nieciągłość są przecież naszym codziennym doświadczeniem.





Warsztaty kulinarne poświęcone były kuchni ormiańskiej, w związku z tym, że na terenie gminy Mała Wieś zamieszkują dwie rodziny pochodzące z Armenii. Dzieci z tych rodzin są już absolwentami naszej szkoły lub chodzą do niej obecnie, co ułatwiało nawiązanie kontaktów.

Wiele narodów w Małej Wsi, czyli tolerancja dla początkujących
czytaj więcej: [☞](#)

Słowo „trwały” jest dosyć dwuznaczne. Oznacza ono bowiem zarówno, coś, co jest niezmienne, wieczne, nieodwracalne, jak i coś, co jest stabilne, odporne, wytrzymałe. Kiedy myślimy o trwałości w kulturze, nie chodzi nam zazwyczaj o ten pierwszy sens tego słowa, a więc o to, by kultura była niezmienna, by trwała bez ruchu i nie ulegała jakimkolwiek przeobrażeniom. Taka kultura musiałaby być martwa i wykluczałaby sens jakichkolwiek twórczych działań. Istotą tych ostatnich jest przecież to, że, korzystając z zasobów kultury, prowadzą do jej zmiany, sprawiając, iż staje się ona integralną częścią rzeczywistości, a nie tylko przykurzonym muzealnym artefaktem.

Dlatego też używając słowa „trwałość” w odniesieniu do kultury, mamy na myśli raczej drugi sens tego pojęcia, wskazujący na stabilność, odporność, solidność, które dają poczucie bezpieczeństwa, pozwalają na kontynuację i rozwijanie podejmowanych przez nas aktywności. Chodzi więc o taką formę trwałości, która chroni przed rutyną, pozwala się rozwijać i doskonalić, ale też zapewnia możliwość realizacji zamierzeń, stwarza dla nich warunki. Kultura powinna być trwała w tym drugim sensie tego słowa przede wszystkim dlatego, że stanowi ona podstawowe narzędzie, za pomocą którego adaptujemy się do rzeczywistości, układamy sobie relacje z innymi, tworzymy samych siebie i zbiorowości, w których funkcjonujemy. Gdy jest krucha, być może bawi i dostarcza chwilowych przyjemności, ale nie daje oparcia, nie pozwala lepiej zrozumieć ani samego siebie, ani innych, zawodzi.

Kultura nie spada z nieba, nie rośnie też na drzewie, ale jest tworzona przez ludzi, będąc skutkiem ich sposobu życia, form bycia razem i wzajemnego oddziaływania. Choć o tym, czy kultura jest trwała, czy też nie, decydują ci, którzy w niej żyją, to nie zależy to jednocześnie od nikogo z nas w pojedynkę. Przeciwnie, trwałość, jak wszystkie inne własności kultury, rodzi się jako (często niezamierzony) rezultat naszych wspólnych działań. Szczególna rola w tym procesie przypada osobom, które profesjonalnie tworzą i upowszechniają kulturę, a przez to mają większy od innych wpływ na to, jaki ma ona charakter.





Czasami czuję się jak mały kawałek puzzla, który ma na tyle dziwny kształt, że nigdzie nie pasuje. Spotkanie z EKDUSOWYMI ludźmi wspominam jako czas odpoczynku i wewnętrznego spokoju. Nie musiałam tam udawać, że jestem „normalna”, a moje zachowanie i to, co mam do powiedzenia, nie było odbierane jako coś „dziwnego”, lecz „kreatywnego”. Podczas tych spotkań czułam, że mogę się otworzyć, a każda z dorosłych osób traktuje mnie jak partnera do rozmów.

Wypowiedzi uczestników EKDUS
czytaj więcej: [📄](#)

D.2.0

DIAGNOZUJĄC TRWAŁOŚĆ

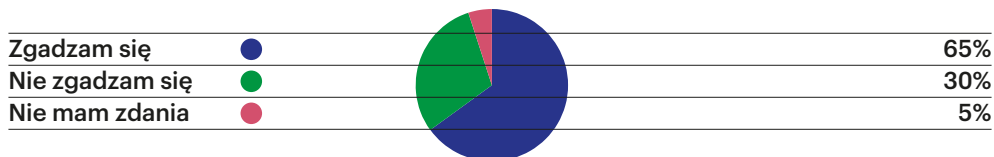
Do osób, które wpływają na kształt i rozwój kultury, należą z pewnością animatorzy oraz edukatorzy. Dlatego to właśnie ich zapytaliśmy o to, jak rozumieją trwałość w kulturze i w jaki sposób ją praktykują – co według nich jej sprzyja, co zaś przeszkadza w jej wzmacnianiu. Ustalenia, które prezentujemy poniżej, zostały poczynione w oparciu o analizę informacji pozyskanych z dwu źródeł. Pierwszym z nich były przeprowadzone w 2018 roku badania ilościowe z użyciem ankiety internetowej (N=566), w których respondentami byli autorzy przedsięwzięć edukacyjnych realizowanych w ramach BMK. Korzystaliśmy także z wywiadów grupowych z lokalnymi koordynatorami BMK, przeprowadzonych w czerwcu 2018 roku.



JAK ROZUMIE SIĘ TRWAŁOŚĆ?

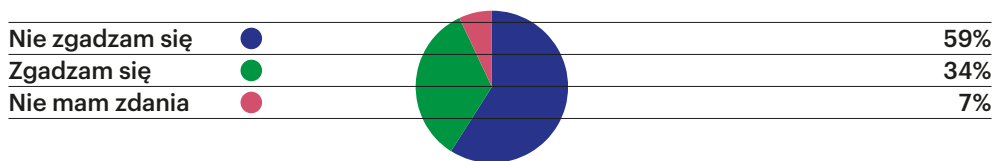
Zacznijmy od przedstawienia rozkładów odpowiedzi na pytania, które miały ustalić, jaki jest stosunek respondentów wobec samej kategorii trwałości.

ZAWSZĘ MYŚLĘ O TRWAŁOŚCI, GDY PLANUJĘ SWOJE DZIAŁANIA.



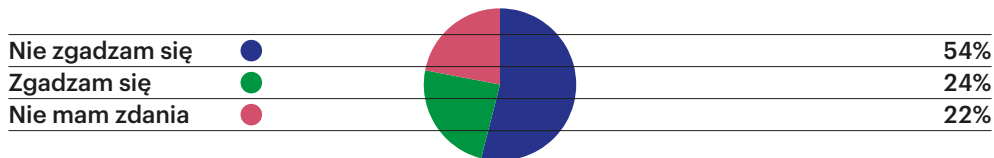
Źródło: Odsetek respondentów zgadzających się bądź niezgadzających się ze stwierdzeniem „Myślenie o trwałości efektów zawsze mi towarzyszy, kiedy planuję prowadzenie działań animacyjnych i edukacyjnych”.

TRWAŁOŚCI DZIAŁAŃ OCZEKUJĄ PRZEDE WSZYSTKIM ICH UCZESTNICZY.



Źródło: Odsetek respondentów zgadzających się, bądź niezgadzających się ze stwierdzeniem „Trwałości efektów działań edukacyjnych i animacyjnych oczekują przede wszystkim ich uczestnicy, a nie grantodawcy czy organizatorzy działalności w kulturze”.

TRUDNO MI OKREŚLIĆ WŁASNE DZIAŁANIA W KATEGORIACH TRWAŁOŚCI.



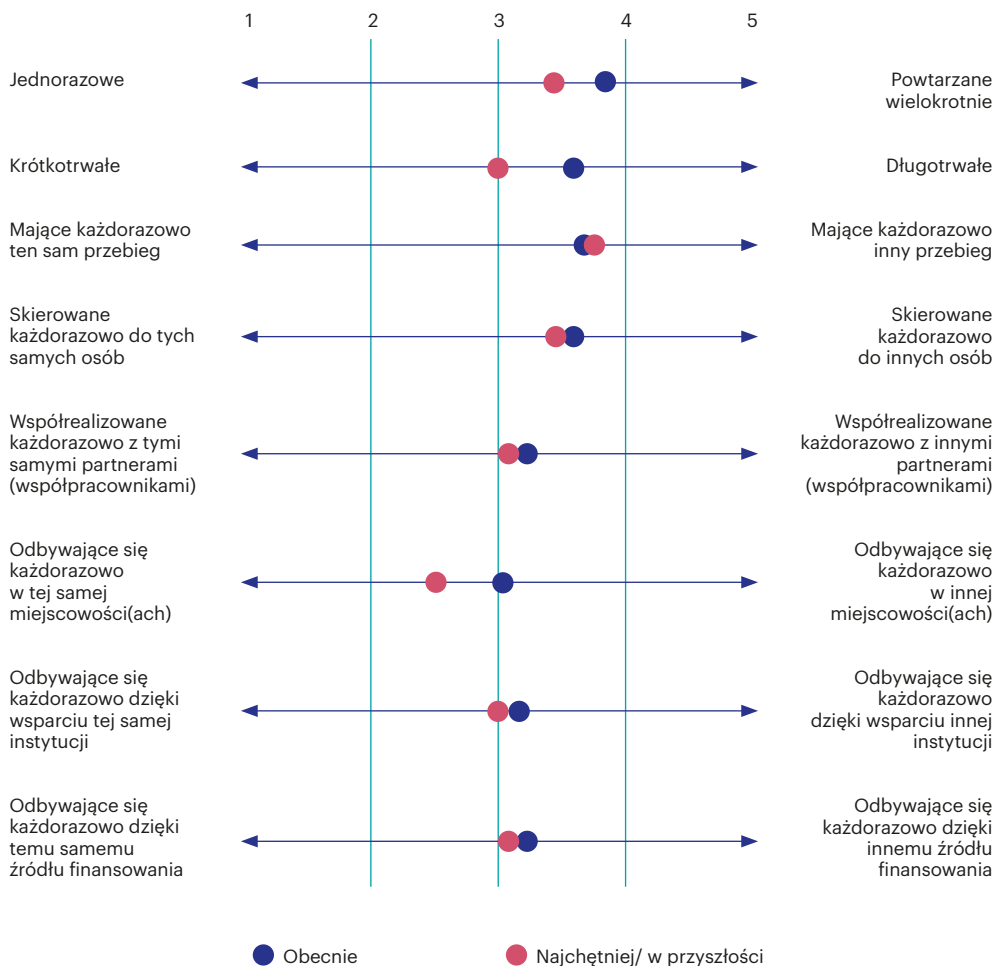
Źródło: Odsetek respondentów zgadzających się bądź niezgadzających się ze stwierdzeniem „Mam kłopot z określeniem tego, co oznacza trwałość efektów prowadzonych przeze mnie działań”.

Z przeprowadzonych przez nas badań wynika, iż kategoria „trwałość” jest silnie obecna w słownikach animatorów i edukatorów, a także, iż jest ono zrozumiałe, nie rodzi problemów definicyjnych. Jednocześnie, jak wskazują wyniki naszych badań, trwałość nie do końca traktowana

jest przez animatorów i edukatorów jako ich „własna” kategoria, ale raczej jako pojęcie zewnętrzne i obce w tym sensie, że ambiwalentne – takie, którym się co prawda posługujemy, ale też takie, które zostało zawłaszczone przez tych, od których jesteśmy zależni.

PROWADZONE I OCZEKIWANE RODZAJE DZIAŁAŃ

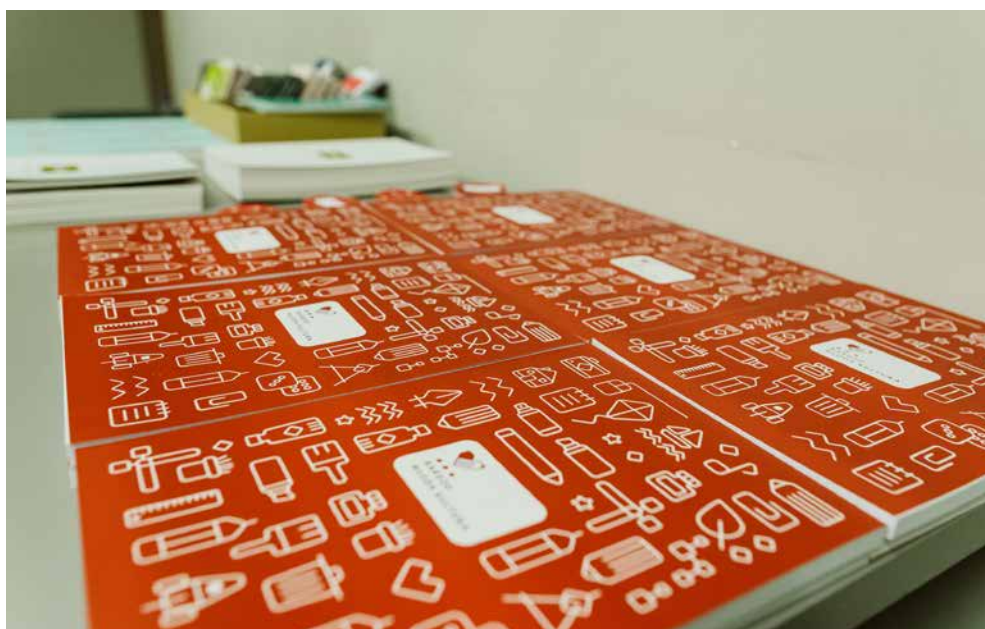
W trakcie badań pytaliśmy również o cechy aktualnie realizowanych działań animacyjnych i edukacyjnych oraz o własności praktyk tego rodzaju, które nasi respondenci chcieliby realizować w przyszłości.



Źródło: Wizualizacja rozkładu odpowiedzi respondentów na dwa pytania: „Jakiego rodzaju działania animacyjne lub edukacyjne zazwyczaj P. realizuje?” oraz „Jakiego rodzaju działania edukacyjne lub animacyjne chciał(a)by P. w przyszłości realizować?”. By na nie odpowiedzieć, respondenci ustawiali suwak w pięciu pozycjach – im bliżej którejś z odpowiedzi, tym bardziej się z nią identyfikowali.

Analiza odpowiedzi na pytanie o realizowane i oczekiwane rodzaje działań edukacyjnych pozwala na dookreślenie specyficznego statusu trwałości w działaniach animacyjnych oraz edukacyjnych. Zgodnie z opiniami naszych respondentów, powinny być one stabilnym, długotrwałym procesem rozwijającym się w czasie, zaś stabilność tę ma zapewniać brak zależności od jakiegoś pojedynczego podmiotu, który działanie to umożli-

wia. Trwałość odnosi się więc raczej do stabilności ram, w których rozgrywa się animacja i edukacja, niż do samego przebiegu działań tego rodzaju – te ostatnie powinny być z zasady zmienne, przeobrażać się, ewoluować, doskonalić. Kultura ma być żywa, ruchliwa, transformować się. Niezmienne i solidne mają być zaś instytucjonalne ramy, które tę żywotność kultury zapewniają.

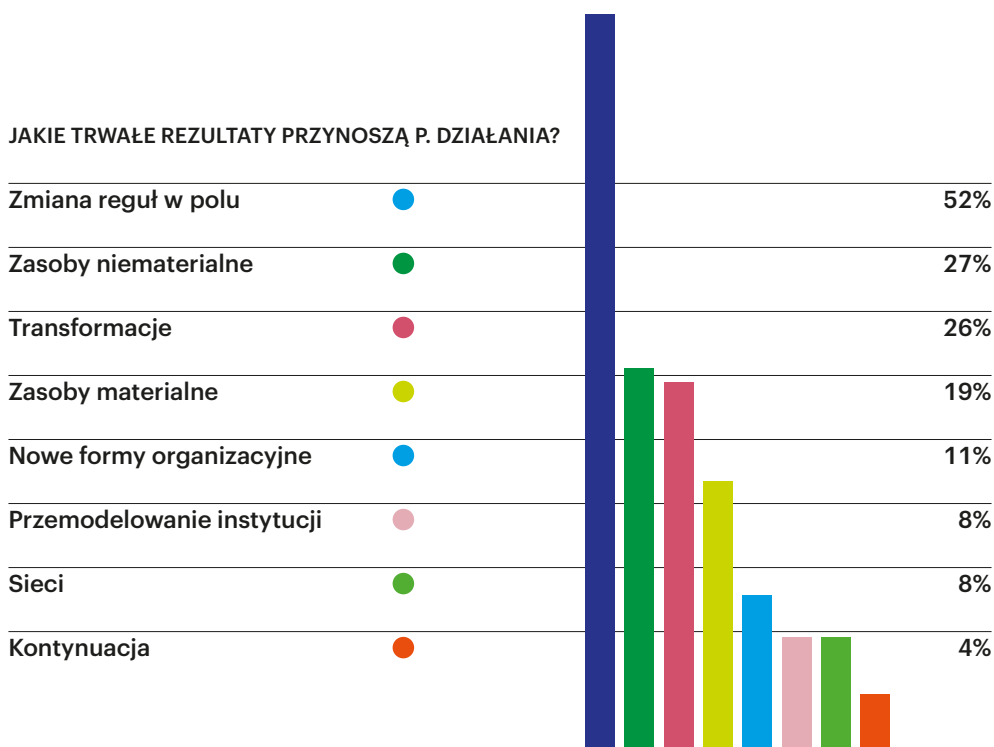


W ramach FORUM wspólnie z poznańskim Wydziałem Kultury zaprezentujemy wstępne założenia Poznańskiego Programu Edukacji Kulturowej – propozycji pierwszego systemowego rozwiązania dla edukacji kulturowej w naszym mieście.

Zaproszenie na Praktykowanie kultury. Forum edukacji kulturowej
[czytaj więcej: ↗](#)

JAKIE SĄ TRWAŁE REZULTATY DZIAŁAŃ ANIMACYJNYCH I EDUKACYJNYCH?

Badania pozwoliły również ustalić, czy działania animacyjne oraz edukacyjne naszych respondentów przynoszą jakieś trwałe efekty. O trwałe rezultaty działań animacyjnych i edukacyjnych pytaliśmy również lokalnych koordynatorów Programu w trakcie wywiadów grupowych. Zarówno oni, jak i respondenci w badaniach ilościowych wskazali cały szereg trwałych rezultatów takich działań.



Źródło: Zakodowane odpowiedzi na pytanie „Proszę o określenie w dwu, trzech zdaniach, jakiego rodzaju trwałe efekty przynoszą podejmowane przez P. działania animacyjne lub edukacyjne”. Odsetki nie sumują się do 100%, ponieważ respondenci mogli wskazać w swoich wypowiedziach więcej niż jeden efekt. Rodzaje trwałe efektów zostały wyodrębnione na podstawie analizy wywiadów grupowych z lokalnymi koordynatorami Programu BMK.

Zmiana reguł w polu

wszystkie te zmiany, które pociągają za sobą przeobrażenia relacji organizujących funkcjonowanie pewnego pola (zbiorowości, społeczności, lokalnego systemu instytucji, środowiska). Efekty, o których tu mowa, to przede wszystkim: integracja, zmiana postaw i relacji, większe zainteresowanie i zaangażowanie, zaufanie, bezinteresowność, wola współpracy itd.

Zasoby niematerialne

coś, co pomaga działać, ale ma charakter niematerialny. Głównie chodzi o wiedzę i umiejętności – zarówno różnorodne cenne kompetencje społeczne, jak otwartość, umiejętność współpracy, komunikacji, współdziałania), ale też o umiejętności praktyczne, np. pisanie wniosków, rozwiązywanie księgowo, pozyskiwanie partnerów, samoorganizacja.

Transformacje

efektem projektu są tu pewne doświadczenia będące udziałem jednostki lub zbiorowości, które coś w niej zmieniają (dają poczucie sprawstwa, zwiększają wiarę w siebie, podwyższają samoocенę, prowadzą do odkrycia talentu, pasji itd.). Czasami chodzi więc o to, że udział w przedsięwzięciu edukacyjnym ma charakter inicjujący, stanowi rodzaj zwrotnicy całkowicie przeobrażającej jednostkę lub zbiorowość.

Zasoby materialne

a więc coś, co pomaga działać i ma charakter namacalny, mierzalny – bazy danych i kontaktów, scenariusze, strony internetowe, sprzęt, pomieszczenia, remonty, ale też coś, co jest materialnym efektem działania – dzieła, fotografie, publikacje, wystawy itd.

Nowe formy organizacyjne

powstawanie nowych instytucji, grup, zespołów, stowarzyszeń, nieformalnych grup twórczych, programów edukacyjnych, budżetów partycypacyjnych itd.

Przemodelowanie instytucji

zmiana sposobu działania instytucji, poprawa jej wizerunku, większa widzialność instytucji, jej nowa oferta, struktura, powstanie nowych działów, poprawa relacji z przełożonymi, większa otwartość na lokalną społeczność, specyficzną grupę lub kategorię społeczną, stawianie się przez nią lokalnym węzłem, odzyskanie dawnej reputacji itd.

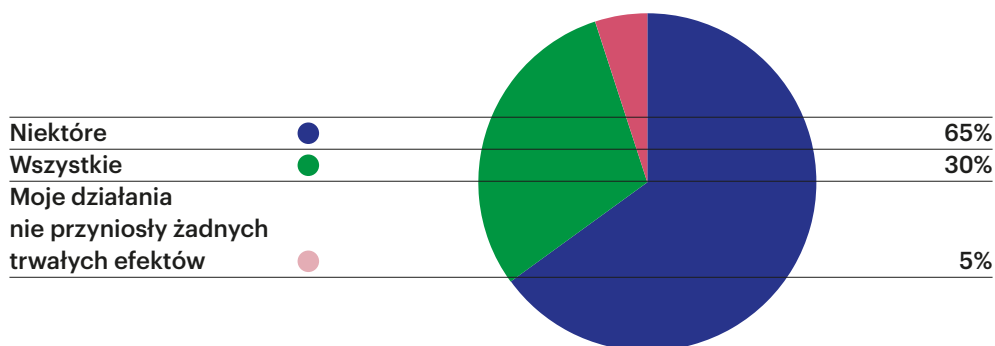
Sieci

nowe kontakty, przyjaźnie, formy współpracy i współdziałania, przełamanie osamotnienia, nawiązanie kontaktów pomiędzy środowiskami, nowe profesjonalne kontakty itd.

Kontynuacja

efekt trwały to kontynuacja działania, jego kolejna edycja, trwanie pomimo ustania finansowania, samodzielna realizacja działania przez jego uczestników lub lokalnej społeczności już bez pomocy pierwotnego inicjatora itd.

CZY ZREALIZOWANE PRZEZ P. DZIAŁANIA PRZYNIOSŁY JAKIEŚ TRWAŁE EFEKTY?



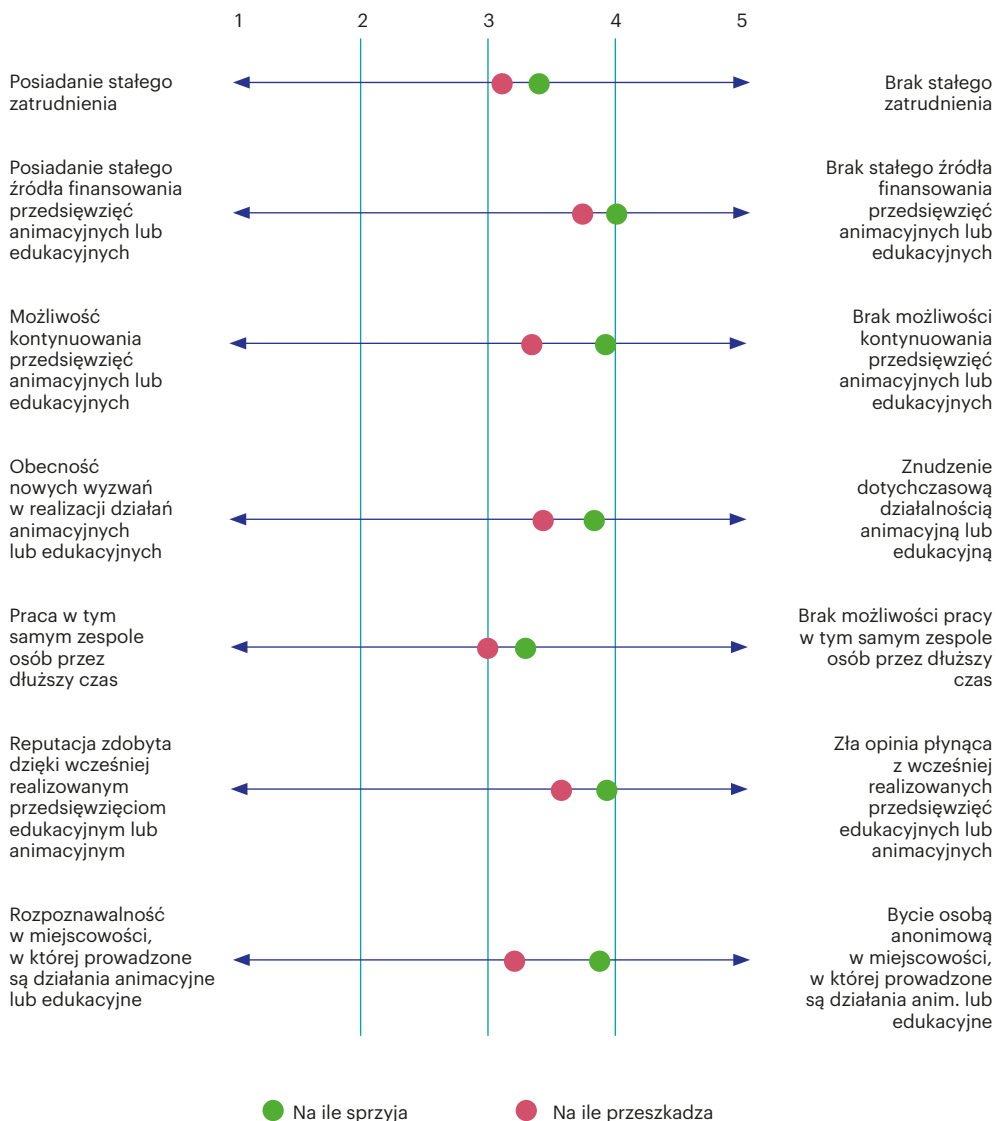
Źródło: Odsetek odpowiedzi respondentów na pytanie „Czy zrealizowane przez P. działania animacyjne lub edukacyjne przyniosły jakieś trwałe efekty?”.

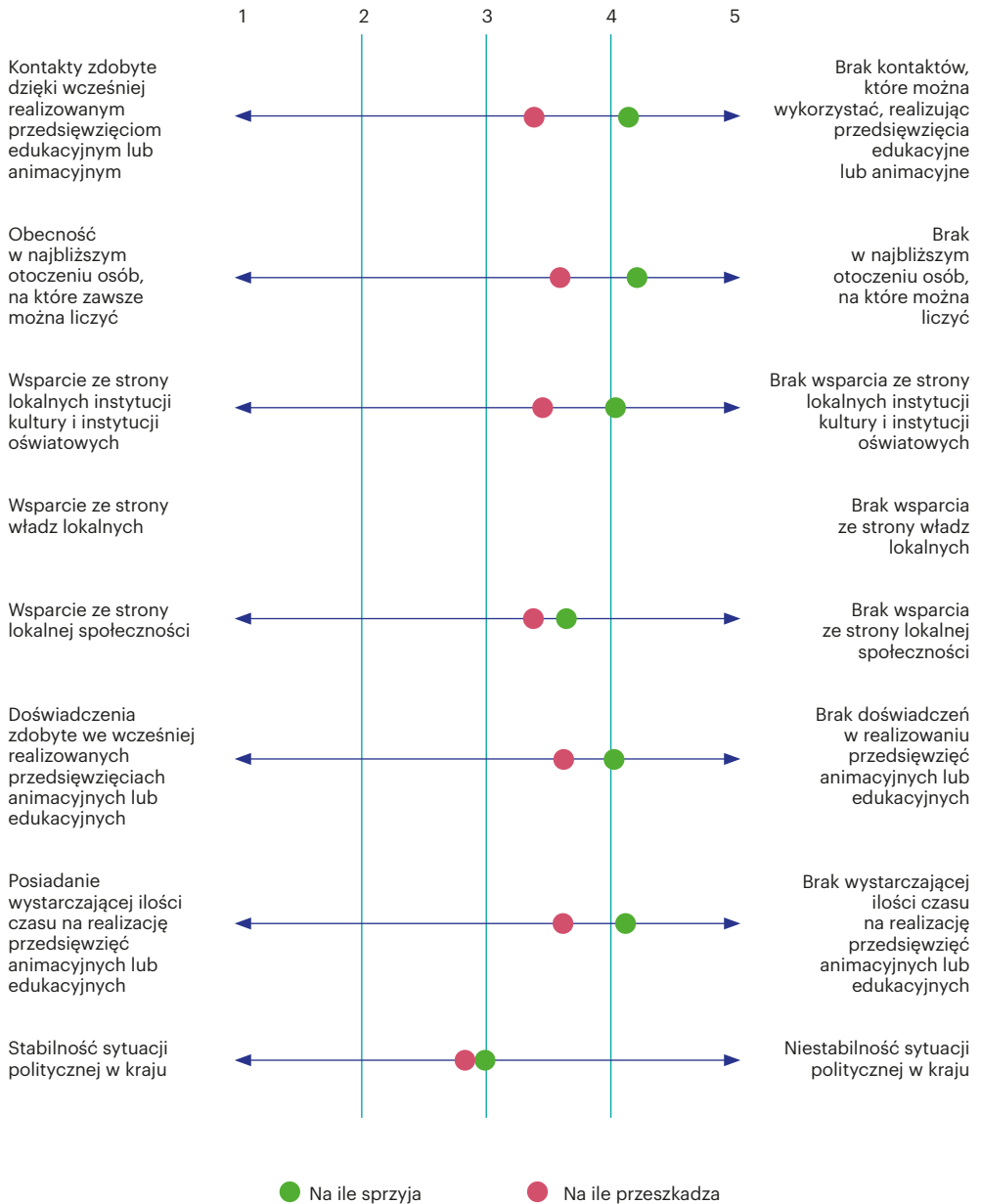
Podstawowy wniosek płynący z analizy częstości wskazań poszczególnych, trwałych efektów działań animacyjnych oraz edukacyjnych to zwrócenie uwagi na to, iż uznaje się za nie przede wszystkim trudno mierzalne, niematerialne, ale też niezwykle doniosłe i dla jednostek, i dla zbiorowości rezultaty. Jak się wydaje tego rodzaju natura efektów trwałych uznawanych przez animatorów i edukatorów za istotne, doskonale odzwierciedla problem, jaki mamy nie tylko z interesującą nas sferą działań, ale też szerzej – z kulturą. Osoby ją tworzące, upowszechniające, edukujące do niej,

bezwzględnie wierzą w jej wartość, ale jednocześnie trudno jest im jej w sposób niepodważalny dowieść. To z kolei sprawia, że pojawiają się problemy w uzasadnianiu konieczności wspierania kultury, dbania o nią i o jej rozwój. Jak się wydaje, rozwiązaniem tego dylematu nie jest poszukiwanie jakichś bardziej namacalnych efektów działań animacyjnych i edukacyjnych, bo to z konieczności prowadzi do ich skrajnej instrumentalizacji, ale bardziej intersubiektywny i mniej wsobny język mówienia o tych rezultatach, które są przez nas urzeczywistniane.

CO UŁATWIA, A CO UTRUDNIA PROWADZENIE TRWAŁYCH DZIAŁAŃ?

W trakcie naszych badań próbowaliśmy również ustalić, co animatorzy i edukatorzy uznają za podstawę, fundament niezbędny dla prowadzenia ich aktywności, co zaś za czynnik, który utrudnia ich podejmowanie. To dosyć ważne pytanie w kontekście trwałości, bo pozwala ono dookreślić warunki niezbędne do tego, by aktywności animacyjne i edukacyjne mogły być realizowane w sposób efektywny.





Zgodnie z naszymi oczekiwaniami, za sprzyjające prowadzeniu działań animacyjnych i edukacyjnych zostało uznanych większość czynników, pomiędzy którymi mieli wybierać respondenci. Jednocześnie, na co warto zwrócić uwagę, znaczenie tych czynników w działaniach animacyjnych i edukacyjnych jest bardzo różnicowane.

Najmniej ważna, zarówno jako czynnik przeszkadzający, jak i sprzyjający, okazała się kwestia *stabilności sytuacji politycznej w kraju*. Jak się wydaje, wynika to przede wszystkim z lokalnego charakteru działań animacyjnych i edukacyjnych, z przekonania, iż zależne są one w swoim przebiegu od najbliższego kontekstu ich realizacji. Być może jednak świadczy to również o traktowaniu animacji i edukacji jako rodzaju enklaw, w których pielęgnuje się to, co ma charakter uniwersalny i co próbuje się chronić przed wpływem bieżących zawirowań politycznych. Nie jesteśmy przekonani do końca, czy taki sposób myślenia jest realistyczny i czy ceną za jego praktykowanie nie jest przypadkiem jednak marginalizacja animacji i edukacji jako działań oderwanych od rzeczywistości, nieważnych.

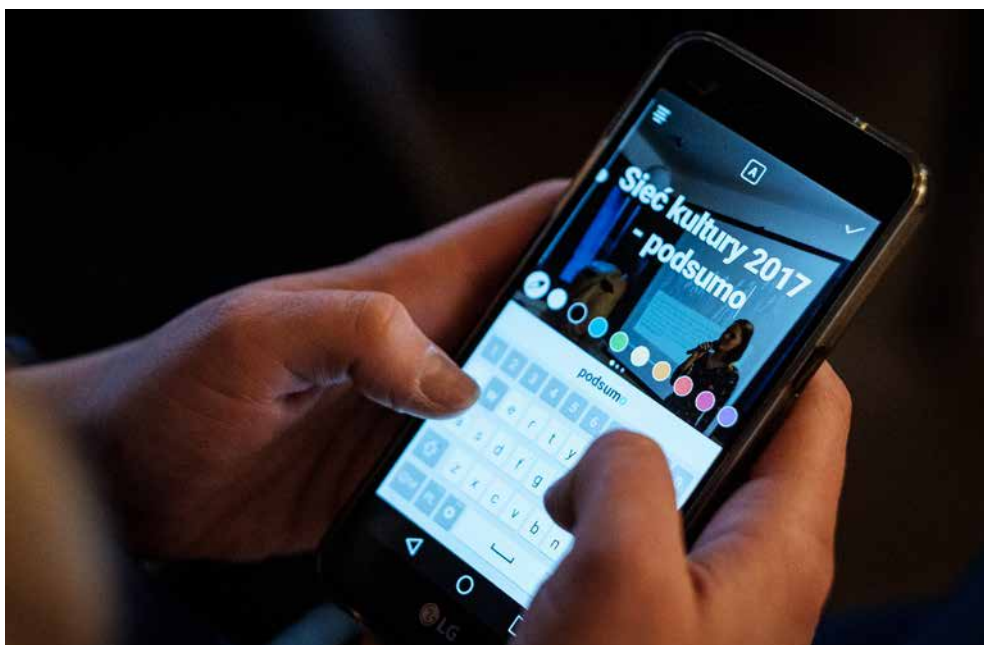
W relatywnie najmniejszym stopniu prowadzeniu edukacji i animacji sprzyja też *posiadanie stałego zatrudnienia* oraz *praca w tym samym zespole osób*. Oba czynniki, choć zapewniają bezpieczeństwo, poczucie przewidywalności, a więc też spokój, to przez respondentów zdają się być traktowane jako mogące prowadzić do rutyny, zbytniej powtarzalności. Z kolei wśród czynników, które w najmniejszym stopniu przeszkadzają w pro-

wadzeniu przedsięwzięć animacyjnych i edukacyjnych, wskazywano: *brak możliwości pracy w tym samym zespole, anonimowość w miejscowości, w której się działa* oraz *brak doświadczenia*.

Do czynników uznanych przez respondentów za najbardziej sprzyjające prowadzeniu działań animacyjnych i edukacyjnych należą: *kontakty zdobyte dzięki wcześniej realizowanym przedsięwzięciom edukacyjnym lub animacyjnym; obecność w najbliższym otoczeniu osób, na które zawsze można liczyć; wsparcie ze strony lokalnych instytucji kultury i instytucji oświatowych; doświadczenia zdobyte we wcześniej realizowanych przedsięwzięciach animacyjnych lub edukacyjnych*. Warto zauważyć, że tym, co łączy wszystkie te czynniki, jest fakt, iż można uznać je za osiągnięcia, które zdobywa się w trakcie działań, a nie jako coś, co jest po prostu możliwym do wykorzystania przez każdego zasobem systemowym. Nasi respondenci zdają się więc sugerować, że działalność animacyjna i edukacyjna bardzo zależna jest od szlaku, jest procesem, który rozwija się w czasie i polega w dużej mierze na zdobywaniu stopniowo wszystkich niezbędnych dla niej zasobów oraz sprawności. Wspólną cechą tych czynników jest też to, że są one niezwykle relacyjne, ich istotą jest wiązanie ludzi ze sobą, ich współdziałanie, wspieranie się nawzajem. Możemy więc powiedzieć, iż czynniki sprzyjające animacji i edukacji silnie pokrywają się z jej celami, co sprawia, że aktywności tego rodzaju nakierowane są na wzmacnianie tego, co je umożliwiło, było ich zacznem.

Za czynniki najbardziej utrudniające prowadzenie aktywności edukacyjnych i animacyjnych nasi respondenci uznali przede wszystkim: *brak stałego źródła finansowania; brak czasu; brak w najbliższym otoczeniu jednostek, na które można liczyć; brak wsparcia ze strony społeczności lokalnej oraz instytucji kultury i instytucji oświatowych*, a także *złą reputację* (za czynniki utrudniające lub bardzo utrudniające uznała je mniej więcej połowa respondentów). Co interesujące, o ile dwie pierwsze kategorie przeszkód mają charakter niezależny od jednostki (czas i pieniądze), to pozostałe mogą zostać uznane za relacyjne – przeszkodą jest tu to, co się dzieje pomiędzy edukatorem a innymi. Nie musi to oznaczać, iż te drugie jest prościej wyeliminować niż te pierwsze – przeciwnie, pozbycie się ich wymaga nie tylko dobrej woli czy wysiłku edukatora, ale też tego, kto jest partnerem w tego rodzaju związkach.

Podstawowy wniosek płynący z analizy pytania o czynniki sprzyjające działaniom edukacyjnym i o te, które je utrudniają, to wskazanie, że aktywności tego rodzaju są zależne od bardzo rozległego zbioru zjawisk. Oznacza to z kolei, iż niezwykle łatwo jest je zakłócić, zniszczyć, zmienić je w ich przeciwieństwo. Tego rodzaju kruchość aktywności animacyjnych oraz edukacyjnych sprawia, że są one bardzo wymagające zarówno dla ich organizatorów czy grantodawców, jak i dla animatorów oraz uczestników. Być może jednak nie należy tej cechy – a więc kruchości, podatności na destabilizację – traktować jako wady. Przeciwnie, sprawia ona bowiem, iż samo doprowadzenie do zaistnienia przedsięwzięcia edukacyjnego czy animacyjnego i dbanie o jego podtrzymanie jest formą, w jakiej realizują się jego cele.



Po projekcie pozostała grupa chętnych do rozwijania własnej tożsamości przy wsparciu instytucji kultury. W działania włączył się też pan burmistrz. Powstały również nowe pomysły, chociażby aktywizacja grupy mieszkańców, m.in. poprzez mające powstać koło gospodyń brodnickich. Natomiast dla mnie jako koordynatorki chyba najważniejsze jest to, że postawiliśmy pierwszy krok w zakresie integracji mieszkańców.

III Pomorska Giełda Inspiracji
czytaj więcej: 

PODSUMOWANIE. NAJWAŻNIEJSZE WNIOSKI Z BADAŃ NAD TRWAŁOŚCIĄ W KULTURZE

1 Kategoria trwałości jest silnie obecna w słownikach animatorów oraz edukatorów, ale nie do końca jest uznawana za słowo przynależące do porządku, w którym oni działają, ale raczej za pojęcie zewnętrzne, dosyć ambiwalentne.

2 Ideałem działania edukacyjnego (lub animacyjnego) jest długotrwały, rozwijający się w czasie proces, którego stabilność gwarantuje brak zależności od jakiegoś pojedynczego podmiotu, który działanie to umożliwia.

3 Za trwałe efekty działań animacyjnych oraz edukacyjnych uznaje się przede wszystkim trudno mierzalne, niematerialne, ale też niezwykle doniosłe i dla jednostek, i dla zbiorowości rezultaty. Taka natura efektów trwałych stwarza problem ich komunikowania, dowodzenia, iż mamy z nim do czynienia, że je rzeczywiście uzyskano. To z kolei sprawia, że pojawiają się problemy w uzasadnianiu konieczności wspierania kultury, dbania o nią i o jej rozwój.

4 Działania edukacyjne są zależne od bardzo rozległego zbioru zjawisk. Ta kruchość sprawia jednocześnie, iż samo zainicjowanie czy podtrzymywanie przedsięwzięcia edukacyjnego jest często formą realizacji jego założeń.

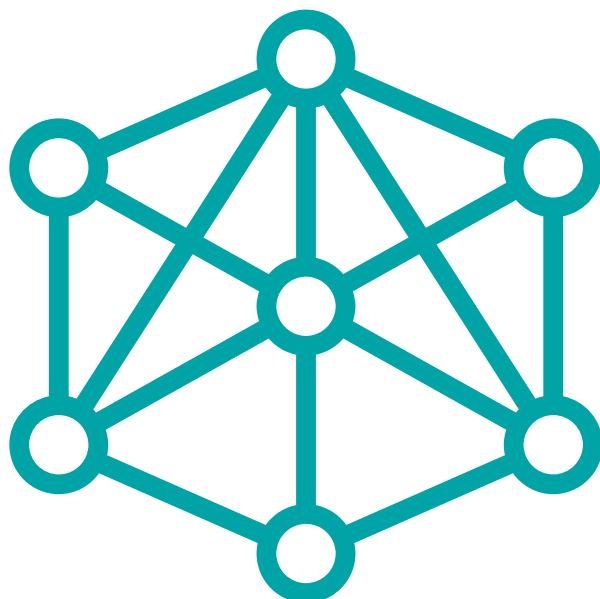


CO ZOSTAJE?

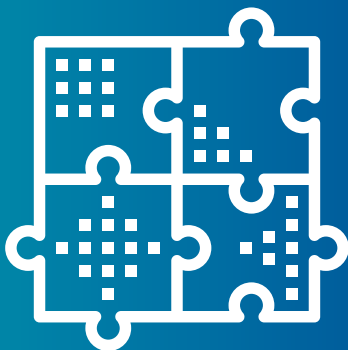
E.1.0

TRZY LATA BARDZO MŁODEJ KULTURY

Po trzech latach realizacji Programu „Bardzo Młoda Kultura” możemy z całą odpowiedzialnością stwierdzić, iż przynosi on wiele wartościowych rezultatów wzmacniających edukację kulturową w Polsce. Poza tymi, które założono jako jego główne cele, Program zaowocował też efektami, których początkowo nie zakładaliśmy, ale które wyłoniły się w sposób emergentny z pasji i zaangażowania, uporu i konsekwencji tych wszystkich, którzy go współtworzyli. W dalszej części raportu wskazujemy na najważniejsze tego typu rezultaty, ilustrujemy je także każdorazowo wypowiedziami lokalnych Operatorów Programu, wygłoszonymi przez nich w trakcie wywiadów grupowych i zapisanych w ankietach, które wysyłaliśmy przed wspólnymi spotkaniami.



E.1.1 ZASOBY



Istotnym efektem BMK jest wytworzenie całego szeregu nowych zasobów, zwiększających szansę na pojawienie się w naszym kraju wartościowych inicjatyw edukacyjnych oraz animacyjnych. Do najważniejszych zasobów tego rodzaju należą:

- zaufanie wynikające z tego, że Program dając szansę na wzajemne poznawanie się, prowadzi do identyfikacji indywidualnych talentów i umiejętności umożliwiających bardziej efektywną współpracę;
- reputacja, a więc wzmocnienie poprzez udaną współpracę rozpoznawalności edukatorów, co z kolei uprawdopodobnia zaistnienie współdziałania w przyszłości;
- zdobycie nowych doświadczeń, które można wykorzystywać w dalszej pracy i które czynią łatwiejszymi inne, nowe rodzaje współdziałania;
- zdobycie nowych kontaktów, które można w przyszłości spożytkować, jak i ukonstytuowanie się ducha koleżeństwa – wzmocnienie przekonania,

że mam na kogo liczyć, że istnieją osoby, które pomogą w realizacji moich własnych przedsięwzięć;

- wzmocnienie wewnątrzrodzinkowej solidarności poprzez uświadamianie, iż realizujemy wspólny cel, jakim jest wzmocnienie edukacji kulturowej w naszym kraju.

„W naszym województwie nie ma instytucji/podmiotów, które zajmują się organizacją szkoleń i warsztatów dla animatorów i edukatorów, więc warsztaty w ramach BMK bardzo dobrze zapełniają tę lukę. Poza tym warsztaty są odpowiedzią na realne potrzeby tej grupy, o czym świadczy bardzo dobra frekwencja oraz przede wszystkim opinie i głosy samych uczestników”.

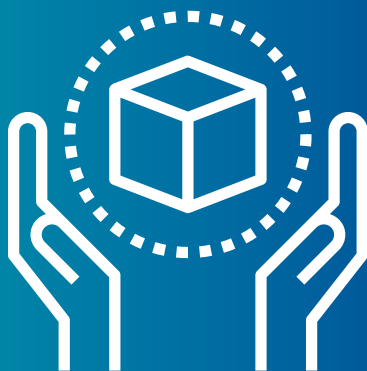
E.1.2 PRZYBLIŻANIE



BMK otwiera instytucje na otoczenie, pozwala im być blisko ludzi oraz lepiej poznawać środowisko i region, w którym one funkcjonują. Osobisty, bezpośredni kontakt z uczestnikami działań animacyjnych oraz edukacyjnych jest niezwykle ważny, bo umożliwia precyzyjniejsze definiowanie celów działań instytucji kultury, ale też dlatego, że posiada wymiar czysto ludzki – przyjaźnie, więzi, solidarność, zaufanie, wola współpracy, dzielenie się radością i dumą z tego, co nam się udaje. To być może marginalne aspekty, gdy patrzymy na rzeczywistość z lotu ptaka, ale zupełnie kluczowe, by przekształcać zbiory jednostek w zbiorowości, by cieszyć się życiem lepszej jakości.

„I dla mnie to było oczywiste, żeby pracować w relacji partnerskiej z tymi ludźmi, że będziemy do nich dzwonić, że będziemy o nich dbać, ale to wynikało jakoś w ogóle z postawy mojej i mojego zespołu. Natomiast to się okazało być unikatowe i za to nam dziękują ludzie, że można do nas zadzwonić, że można się poradzić, że można coś zasugerować i oni nie są anonimowym beneficjentem tego programu, tylko że oni stają się w jakiś sposób ważni. I to jest też prawda, że my się z nimi bardzo polubiliśmy”.

E.1.3 UMOŻLIWIANIE



Zadaniem Operatorów okazywało się bardzo często wspieranie edukatorów i stwarzanie im okazji do działania poprzez kreowanie nieistniejących wcześniej pretekstów do działania, wzbogacania wiedzy i umiejętności; wiązania animatorów i edukatorów ze sobą, wspomaganie tych, którzy dopiero zaczynają działać w sferze kultury. Choć BMK to Program o niewielkiej skali, to ta wspierająca rola Operatorów jest i zauważalna, i ceniona przez beneficjentów, bywa także dla nich wzorem w realizacji własnych przedsięwzięć. Wiele z projektów finansowanych w ramach regrantingu planowano tak, by ich adresaci stawali się w większym stopniu uczestnikami czy współtwórcami niż tylko odbiorcami działań. Zmiana, o której tu mowa, jest istotna, ponieważ przekłada się ona na większe upodmiotowienie jednostek i społeczności lokalnych.

„Program daje możliwości, to nie jest taka typowa grantozna – piszemy wnioski i tylko czekamy, czy nam dadzą kasę, czy nie. Tylko właśnie to jest program, który daje wsparcie – szkolenia, konsultacje merytoryczne; taką opiekę, bo twórcy finansowanych projektów się czują zaopiekowani i mogą się dowiedzieć jeszcze czegoś więcej. Integrują się też, bo BMK jest taką platformą spotkań i inspiracji”.

E.1.4 ZAOPATRYWANIE



Ważnym aspektem Programu okazało się uzupełnianie braków i niedostatków w regionie, w tym m.in. wyrównywanie (poprzez działania warsztatowe i regranting) szans w dostępie do oferty edukacyjnej w miejscach, gdzie na co dzień jest to utrudnione, ale także wsparcie mniejszych instytucji w ich codziennej pracy na rzecz edukacji kulturowej (pomoc merytoryczna, księgowia itd.). Ta rola Programu sprowadza się do identyfikowania tego, gdzie są braki, a następnie do ich uzupełniania zarówno przez szkolenia, jak i program regrantingowy.

„U nas wartością było jeszcze to, że w końcu to nie jest tak, że my jako instytucja w dużym mieście zapraszamy do siebie, tylko to my wykonujemy ten wysiłek i my jeździmy w region prowadzić warsztaty. I my rzeczywiście wyszukiwaliśmy sobie, siedzieliśmy z mapą i patrzyliśmy, w jakim obszarze jeszcze nas nie było. Jeździliśmy naprawdę daleko i ludzie byli za to wdzięczni, że to po naszej stronie jest ten wysiłek przygotowania, przywiezienia ekspertów, że eksperci też przyjeżdżają. I to bardzo fajnie też procentowało, dlatego że mamy w bardzo wielu już przypadkach przykłady takie, że np. jakiś dom kultury współpracuje z ekspertami, z którymi poznał się na naszych szkoleniach”.

E.1.5 SIECIOWANIE INNYCH



Niezwykle istotną rolę Programu było uruchamianie współpracy i sprzyjanie poznawaniu się osób pracujących na rzecz edukacji kulturowej w różnych częściach regionu, a także w odmiennych sektorach. Wielokrotnie doświadczyliśmy, jak doniosła była ta rola. O ile bowiem uznamy, iż organizacja życia społecznego jest oparta na wysokiej specjalizacji, a my sami funkcjonujemy w różnego rodzaju silosach instytucjonalnych i dziedzinowych, to musimy też zauważyć, iż nie pozwala to ani na nawiązanie współdziałania, ani na efektywną współpracę. Pierwszy krok do jej nawiązania stanowi stwarzanie pretekstów do spotkania, co w ramach Programu czyniliśmy podczas spotkań sieciujących i konwentów, warsztatów.

„Ja na przykład pierwszy raz w swojej karierze pracy w kulturze spotkałam się z takim programem, który jest takim szerokim programem, nie jest skupiony na działalności artystycznej, nie na wspieraniu samej instytucji kultury, a na takiej działalności regionalnej, na sieciowaniu regionalnym, ale też takim multiśrodowiskowym, no bo bierze też pod uwagę i NGO-sy, instytucje kultury, instytucje oświaty i zupełnie niezależnych animatorów”.

E.1.6 WYNALAZCZOŚĆ

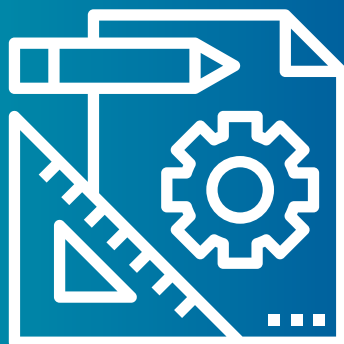


BMK to również przestrzeń tworzenia nowych rozwiązań i filozofii działania w polu edukacji oraz kultury, w tym koncepcji edukacji kulturowej. Wynalazczość Programu polega zatem m.in. na przekierowaniu uwagi na społeczny aspekt działań edukacyjnych, wypróbowaniu różnych modeli finansowania działań edukacyjnych (przede wszystkim przez różne modele regrantingu), sprawdzeniu nowych formuł ewaluacji oraz upowszechnieniu zwyczaju prowadzenia tego rodzaju analiz, ale przede wszystkim na wspieraniu innowacyjnych działań edukacyjnych. Po trzech latach realizacji Programu wzmocniło się też przekonanie, że wspieranie edukacji kulturowej nie może polegać tylko na finansowaniu projektów edukacyjnych, ale musi mieć charakter kompleksowy i zintegrowany. Efektem BMK są także sprawdzone rozwiązania, które przekonanie to urealniają. Najważniejsze z nich to dające się stosować w skali ogólnopolskiej procedury działań diagno-

stycznych, sieciowania, warsztatów czy regrantingu. Wynalazczość BMK polega też na utrwaleniu przekonania, iż dobrze jest decentralizować mechanizmy wsparcia kultury, bo tylko wtedy są one efektywne, dostosowane do lokalnych potrzeb, modeli działania, wrażliwości.

„Tak jak my rzeczywiście realizujemy tę diagnozę, to rzeczywiście realnie wyciągamy wnioski, czerpiemy wiedzę dotyczącą ludzi, z którymi na co dzień współpracujemy. I my też ich szkolimy na podstawie tych diagnoz, na podstawie naszej ewaluacji realizujemy te projekty. Więc to, że te wszystkie działania są tak ze sobą skojarzone, naprawdę też optymalizuje wydatek, który idzie na realizację tych szkoleń, tych projektów”.

E.1.7 PRZEOBRAŻANIE



Program przyniósł również za sobą przemiany w obrębie instytucji będących jego Operatorami – tego jak działają na co dzień, a także kontaktów, jakie utrzymują z otoczeniem, by mogły one działać lepiej, bardziej adekwatnie, sensownie. Ważnym efektem Programu były także zmiany w lokalnych politykach kulturalnych, np. uwzględnianie edukacji kulturowej w miejscowych strategiach rozwoju czy uruchamianie wzorowanych na BMK marszałkowskich konkursów na przedsięwzięcia edukacyjne. I chociaż ta przemiana nie jest w równej mierze obecna we wszystkich województwach (nie wszędzie też jest konieczna czy potrzebna), to sukcesem Programu jest niewątpliwie to, że taką pozytywną zmianę w wielu miejscach spowodował.

„Nasza instytucja została zaproszona do pracy nad strategią województwa, w którym pojęcie edukacji kulturowej jest jedną z kluczowych kategorii organizujących myślenie na temat rozwoju regionu. Uczestniczymy też w rozmowach o kształcie oferty edukacyjnej i kulturalnej w naszym mieście”.

E.1.8 ROZWIJANIE SIĘ



Program przyczynił się do pozytywnych zmian w życiu koordynatorów BMK i osób przy nim pracujących – oferował możliwość uczenia się nowych rzeczy, nawiązywania relacji, poznawania nowych miejsc, ludzi i instytucji działających w województwie, ale też poza nim. Każda z osób zaangażowanych w prowadzenie Programu w poszczególnych województwach (a było ich w sumie ponad 50) nauczyła się nowych rzeczy, nabyła doświadczenia, które może wykorzystywać w innych miejscach. Dla wielu osób BMK to również pretekst do silniejszego zainteresowania się edukacją kulturową, otoczeniem, możliwością zmiany swoich zawodowych rutyn. Ponieważ Operatorzy BMK działali nie tylko w swoich województwach, ale też współpracowali między sobą, to rezultatem Programu jest ogólnopolska sieć instytucji współdziałających ze sobą na różnych polach i wobec siebie komplementarnych, wymieniających się różnorodnymi kompetencjami i wiedzą.

„Jako regionalni koordynatorzy BMK także zyskaliśmy na udziale w BMK. Projekt był okazją do nawiązania nowych kontaktów „w terenie” i umocnienia już istniejących. BMK stworzyła także możliwość zaprezentowania wszechstronnych umiejętności. Program dowartościowywał pracowników instytucji jako osoby rozpoznawalne poza nią, umożliwiające kontakty z osobami reprezentującymi podobne naszej instytucje w całej Polsce. Nawiązanie kontaktu i owocne rozmowy z osobami realizującymi diagnozę pozwoliły nabyć też więcej śmiałości w określaniu celów działań instytucji, kierunków rozwoju, wyrażaniu własnych pomysłów na rozwój miejsca, w którym się pracuje”.

E.1.9 KONTYNUACJE



Chociaż finansowane w ramach BMK przedsięwzięcia edukacyjne mają z konieczności charakter jednorazowy (krótki czas na realizację, niewielkie kwoty dotacji), to wiele z nich jest kontynuowanych po ustaniu finansowania ze strony Programu. Oznacza to dla nas, iż były to inicjatywy na tyle udane i potrzebne, że w ich podtrzymywanie włączają się władze samorządowe, przedsiębiorcy, instytucje kultury i oświatowe, a czasem same lokalne zbiorowości.

„W nas takim dobrym efektem jest to, że ludzie którzy weszli, albo realizowali u nas projekty, albo byli na warsztatach, potem sobie radzą gdzie indziej, w innych konkursach. I śledzimy dzieje naszych »absolwentów«, i gdzieś mają większą moc, większą siłę przebicia, i przede wszystkim doświadczenie. Mają teraz w portfolio coś fajnego, co zrobili z dziećmi, to było bardzo podmiotowym działaniem. I to też jest ważne w innych konkursach, rzadko się zdarzają tacy oferenci, żeby mogli powiedzieć, że my w tym programie już coś robiliśmy. I oni mają trochę większą siłę przebicia w innych programach”.

E.1.10 RÓŻNORODNOŚĆ

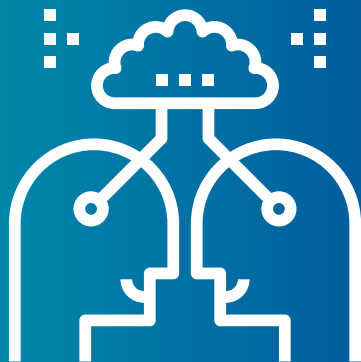


Oglądanie efektów Programu jako całości, a zwłaszcza przyglądanie się tematyce i sposobom realizacji projektów regrantingowych, pozwala dostrzec ich ogromną różnorodność, pluralizm światopoglądowy i wykonawczy, wielość pomysłów i idei. Ten wartościowy aspekt Programu pozwala na łączenie tego, co sobie zazwyczaj przeciwstawiamy: tradycji i progresywizmu; lokalności i tego, co uniwersalne; tradycyjnych form edukacyjnych i tych współczesnych; aktywizmu i działań nakierowanych na sztukę.

„Pozostawanie w kontakcie z innymi Operatorami i uczestnictwo w konwentach sprawia, że podpatrujemy praktykę działania innych i porównujemy się ze sobą – Ci pracują w open space, Ci mają zabytkową siedzibę, Ci to

mają tablicę magnetyczną w biurze, Ci sale widowiskowe, a tamci tylko biura; Ci są teatrem, a tamci domem kultury. Podglądamy różne sposoby pracy i różne modele współpracy – taka wymiana myśli siłą rzeczy przyczynia się do zmian. Wymieniamy się zasobami, np. ekspertami przy ocenie wniosków konkursowych – oczywiście potem rozmawiamy o tym w biurze i raportujemy co innego, a co podobnego wystąpiło w innych województwach. Cały ten proces pomagał nam być na bieżąco z tym, co się obecnie dzieje w kulturze”.

E.1.11 DZIELENIE SIĘ WIEDZĄ



Ważnym efektem realizacji Programu BMK są także publikacje oraz dokumentacja działań. Należą do nich raporty z badań nad warunkami i sposobami pracy w kulturze, poradniki metodyczne i podręczniki dotyczące edukacji kulturowej, w tym dotyczące nawiązywania partnerstw czy projektowania działań z dziećmi. Dołożyliśmy wiele starań, by materiały te nie

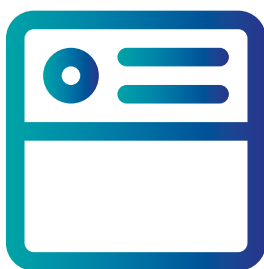
były tylko śladami po naszych przedsięwzięciach, ale przede wszystkim narzędziami ułatwiającymi planowanie kolejnych inicjatyw. Wiedzę upowszechniamy w Internecie na powiązanych z Programem platformach, gdzie gromadzimy publikacje, materiały wideo; o naszych działaniach pisaliśmy także na blogu.



issuu.com/bardzomodakultura



[vimeo.com/Bardzo Młoda Kultura](https://vimeo.com/BardzoMłodaKultura)



www.edukacjakulturowa.pl
www.nck.pl/dotacje-i-stypendia/dotacje/programy-dotacyjne-nck/bardzo-mloda-kultura





KONTAKT

Narodowe Centrum Kultury
ul. Płocka 13
01-231 Warszawa
www.nck.pl

Koordynatorka Programu BMK
Justyna Smolińska
tel.: +48 22 21 00 189
e-mail: jsmolinska@nck.pl

W sprawie działań w regionach zachęcamy do kontaktu
z lokalnymi Operatorami Programu BMK.

Raport z realizacji Programu w 2017 r.
czytaj więcej: [📄](#)

Raport z realizacji Programu w 2016 r.
czytaj więcej: [📄](#)



ILUSTRACJE

- B.8** Warsztaty dla animatorów i edukatorów, Lublin, fot. Edyta Pietrzak
- B.10** Historia w pamięci ukryta, Krypno Kościelne, fot. Beata Rogalska
- B.11** Konwent Operatorów Programu BMK w Gdańsku, Gdańsk, fot. Justyna Wojciechowska
- B.16** Pierwsze warsztaty dla Partnerstw, Gryfów Śląski, fot. Maciej Borowski, Klaudia Kłodnicka. Agencja Publicystyczna DOKIS.pl
- B.18** Pamiętniki zapisane dźwiękiem, Toruń, fot. Maryla Milarska
- B.20** Mural na podsumowanie warsztatów, Lublin, fot. Dorota Chabros-Chimiuk
- B.22** Klasa, klatka, cyk, cyk, brzdęk!, Międzyrzecz, fot. Filip Pielesiak
- B.24** Podsumowanie „Koalicji Kultury”, Łódź, fot. Justyna Wojciechowska
- B.26** Rozpoczęcie projektu „Czy można zjeść dzieło sztuki?”, Łosie, fot. Anna Kuklicz
- B.28** Zjazd warsztatowy dla Partnerstw, Białobrzegi, fot. Krzysztof Gajewski
- B.30** III Forum Ludzi Kultury i Edukacji, Moszna, fot. Sebastian Hałka, Ludmiła Kubisa
- B.32** Warsztaty Podkarpackiej Edukacji Kulturowej, Rzeszów, fot. Archiwum Centrum Kulturalnego w Przemyślu
- B.34** Próba generalna w ramach projektu „No co Ty?! Królu złoty”, Augustów, fot. Alicja Kędzierska
- B.36** Projekt „Czuję, więc jestem”, Pruszcz Gdański, fot. Bartek Bańka
- B.38** Projekt „Mazaika – śladami tyskiego street artu”, Tychy, fot. Regionalny Instytut Kultury w Katowicach
- B.40** Świętokrzyska Giełda Projektów 2018, Kielce, fot. Agnieszka Markiton
- B.42** Festiwal „Kresy i obrzeża. Edukacja kulturowa w małych środowiskach”, Olsztyn, fot. Piotr Rynkiewicz

- B.44** Projekt „Zrywa-My się na ogród”, Poznań, fot. Krystian Daszkowski
- B.46** Warsztaty EKDUS, Szczecin, fot. Edyta Waszak
- D.58** „Wiele narodów w Małej Wsi, czyli tolerancja dla początkujących” – cykl warsztatów w Mazowieckim, Mała wieś, fot. Andrzej Jeznach, Krzysztof Gajewski
- D.60** Wypowiedzi uczestników EKDUS, Zachodniopomorskie, fot. Józef Szkandera
- D.64** Praktykowanie kultury – forum edukacji kulturowej, Poznań, fot. Krystian Daszkowski
- D.72** III Pomorska Giełda Inspiracji, Gdańsk, Dawid Linkowski

OPRACOWANIE MERYTORYCZNE

Marek Krajewski
Maciej Frąckowiak

WSPÓLPRACA

Filip Schmidt
Agnieszka Figiel

OPRACOWANIE GRAFICZNE

Grzegorz Laszuk

REDAKCJA JĘZYKOWA

Michał Staniszewski

WYDAWCA

Narodowe Centrum Kultury

ROK WYDANIA

2018



ISBN

978-83-7982-345-1